

Sporządził
Wójt Gminy Biała Podlaska
ul. Prosta 31
21-500 Biała Podlaska

Opracowała:
mgr inż. Elżbieta Mazurek

PROGNOZA ODDZIAŁYWANIA NA ŚRODOWISKO

**miejscowego planu zagospodarowania przestrzennego
obejmującego fragment miejscowości Cicibór Duży**

1.	WPROWADZENIE	4
2.	PODSTAWA PRAWNA OPRACOWANIA	4
3.	CEL I ZAKRES OPRACOWANIA	4
4.	MATERIAŁY WYJŚCIOWE	5
5.	METODY BADAWCZE ZASTOSOWANE PRZY SPORZĄDZENIU PROGNOZY ODDZIAŁYWANIA NA ŚRODOWISKO	5
6.	INFORMACJA O ZAWARTOŚCI, GŁÓWNYCH CELACH PROJEKTU MIEJSCOWEGO PLANU ORAZ JEGO POWIĄZANIACH Z INNYMI DOKUMENTAMI	6
6.1.	<i>Cel i zakres zmiany miejscowego planu zagospodarowania przestrzennego.....</i>	6
6.2.	<i>Powiązania projektu miejscowego planu z innymi dokumentami</i>	6
7.	OGÓLNA CHARAKTERYSTYKA STANU ZASOBÓW ŚRODOWISKA NATURALNEGO I KULTUROWEGO TERENÓW OBJĘTYCH PROJEKTEM MIEJSCOWEGO PLANU	10
7.1.	<i>Położenie, użytkowanie i zagospodarowanie terenu</i>	10
7.2.	<i>Położenie fizycznogeograficzne i rzeźba terenu</i>	11
7.3.	<i>Budowa geologiczna i warunki gruntowe</i>	12
7.4.	<i>Złoża udokumentowane kopalin oraz obszary i tereny górnicze.....</i>	12
7.5.	<i>Wody powierzchniowe</i>	12
7.6.	<i>Wody podziemne.....</i>	12
7.7.	<i>Gleby</i>	13
7.8.	<i>Warunki klimatyczne.....</i>	13
7.9.	<i>Szata roślinna</i>	14
7.10.	<i>Fauna.....</i>	14
7.11.	<i>Powiązania przyrodnicze</i>	14
7.12.	<i>Walory przyrodnicze, krajobrazowe i kulturowe</i>	14
7.13.	<i>Walory krajobrazowe i przyrodnicze</i>	14
7.14.	<i>Ochrona przyrody</i>	14
7.15.	<i>Ochrona środowiska kulturowego.....</i>	14
8.	JAKOŚĆ ŚRODOWISKA	14
8.1.	<i>Stan czystości powietrza atmosferycznego</i>	14
8.2.	<i>stan czystości hydrosfery.....</i>	15
8.3.	<i>stan czystości pedosfery</i>	18
8.4.	<i>jakość klimatu akustycznego.....</i>	18
8.5.	<i>promieniowanie elektroenergetyczne</i>	18
9.	POTENCJALNE ZMIANY STANU ŚRODOWISKA W PRZYPADKU BRAKU REALIZACJI USTALEŃ PROJEKTU PLANU	18
10.	PROBLEMY OCHRONY ŚRODOWISKA ISTOTNE Z PUNKTU WIDZENIA REALIZACJI PROJEKTU MIEJSCOWEGO PLANU	19
10.1.	<i>Ochrona przyrody</i>	19
10.2.	<i>Ochrona zasobów wodnych</i>	19
10.3.	<i>Ochrona gruntów rolnych i leśnych</i>	20
10.4.	<i>Ochrona zabytków i dóbr materialnych</i>	20
10.5.	<i>Ład przestrzenny, kształtowanie i ochrona krajobrazu</i>	20
10.6.	<i>Emisja zanieczyszczeń oraz uciążliwość akustyczna</i>	20
11.	CELE OCHRONY ŚRODOWISKA SZCZEBŁA MIĘDZYNARODOWEGO, WSPÓLNOTOWEGO I KRAJOWEGO UWZGLĘDNIONE W OPRACOWYWANYM DOKUMENCIE	21
12.	PROGNOZA WPŁYWU PROJEKTU ZMIANY MIEJSCOWEGO PLANU NA FUNKCJONOWANIE I JAKOŚĆ ŚRODOWISKA	21

12.1.	<i>Identyfikacja oddziaływań na środowisko wynikających ze zmiany w przeznaczeniu terenów</i>	21
12.2.	<i>Prognoza oddziaływania realizacji projektu planu na poszczególne elementy środowiska naturalnego</i>	23
13.	RYZIKO WYSTĄPIENIA POWAŻNEJ AWARII	31
14.	ZMIANY W FUNKCJONOWANIU ŚRODOWISKA	31
15.	PRZEWIDYWANE ZNACZĄCE ODDZIAŁYWANIE NA ŚRODOWISKO PROJEKTU MIEJSCOWEGO PLANU	31
15.1.	<i>definicja i kryteria oddziaływań.....</i>	31
15.2.	<i>prognoza oddziaływań</i>	32
15.3.	<i>Prawdopodobieństwo wystąpienia oddziaływań transgranicznych i skumulowanych</i>	32
16.	OCENA ROZWIĄZAŃ FUNKCJONALNO-PRZESTRZENNYCH W ASPEKTACH ŚRODOWISKOWYCH	33
17.	PROPOZYCJE ROZWIĄZAŃ MAJĄCYCH NA CELU ZAPOBIEGANIE, OGRANICZANIE LUB KOMPENSACJĘ PRZYRODNICZĄ NEGATYWNYCH ODDZIAŁYWAŃ NA ŚRODOWISKO MOGĄCYCH BYĆ REZULTATEM REALIZACJI USTALEŃ PROJEKTU MIEJSCOWEGO PLANU	33
17.1.	<i>Rozwiązania alternatywne do rozwiązań zawartych w projekcie miejscowego planu</i>	34
18.	WSKAZANE TRUDNOŚCI PRZY OPRACOWANIU PROGNOZY WYNIKAJĄCE Z CHARAKTERU ZMIAN	34
19.	PRZEWIDYWANE METODY ANALIZY SKUTKÓW REALIZACJI POSTANOWIEŃ DOKUMENTU	35
20.	STRESZCZENIE W JĘZYKU NIESPECJALISTYCZNYM	35

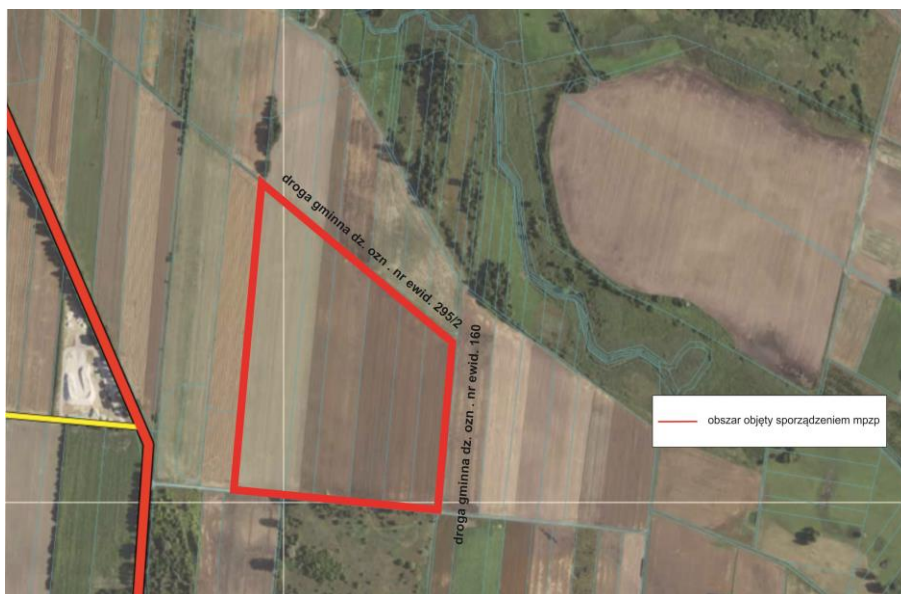
1. WPROWADZENIE

Przedmiotem opracowania jest prognoza oddziaływania na środowisko projektu miejscowego planu zagospodarowania przestrzennego obejmującego fragment miejscowości Cicibór Duży, opracowywanego na podstawie uchwały Nr XL/329/2023 Rady Gminy Biała Podlaska z dnia 16 lutego 2023 roku. Zakres opracowania planu miejscowego obejmuje nieruchomości oznaczone numerami ewidencyjnymi: 283, 286, 287, 290, 291 oraz 294 w obrębie Cicibór Duży, położone w północnej części gminy Biała Podlaska, na wschód od drogi wojewódzkiej nr 811 o powierzchni ok. 17 ha, ograniczony:

- od północy – drogą gminną gruntową położoną na działce ozn. nr ewid. 295/2 obręb Cicibór Duży;
- od wschodu – drogą gminną gruntową położoną na działce ozn. nr ewid. 160 obręb Cicibór Duży;
- od południa i zachodu – gruntami użytkowymi rolniczo;

co szczegółowo przedstawia Rycina nr 1.

Rycina 1. Obszar objęty sporządzaniem projektu Planu



2. PODSTAWA PRAWNA OPRACOWANIA

Podstawę prawną sporządzenia prognozy oddziaływania na środowisko stanowi art. 46 pkt 1 *ustawy o udostępnianiu informacji o środowisku i jego ochronie oraz o ocenach oddziaływania na środowisko* (Dz. U z 2023r. poz. 1094, z późn. zm.). Prognoza oddziaływania na środowisko jest elementem strategicznej oceny oddziaływania na środowisko. Przez strategiczną ocenę oddziaływania na środowisko rozumie się, zgodnie z art. 3 ust. 1 pkt 14 ustawy, postępowanie w sprawie oceny oddziaływania na środowisko skutków realizacji polityki, strategii, planu, studium i programu, obejmujące w szczególności:

- uzgodnienie stopnia szczegółowości informacji zawartych w prognozie oddziaływania na środowisko,
- sporządzenie prognozy oddziaływania na środowisko,
- uzyskanie wymaganych ustawą opinii oraz zapewnienie możliwości udziału społeczeństwa w postępowaniu.

3. CEL I ZAKRES OPRACOWANIA

Zakres merytoryczny prognozy jest zgodny z ustawą z dnia 3 października 2008r. o udostępnianiu informacji o środowisku i jego ochronie, udziale społeczeństwa w ochronie środowiska oraz o ocenach oddziaływania na środowisko. Określa go art. 51 ust. 2 ustawy o udostępnianiu informacji o środowisku (...), zgodnie z którym prognoza zawiera:

- informacje o zawartości, głównych celach projektowanego dokumentu oraz jego powiązaniach z innymi dokumentami;
- informacje o metodach zastosowanych przy sporządzaniu prognozy;
- propozycje dotyczące przewidywanych metod analizy skutków realizacji postanowień projektowanego dokumentu oraz częstotliwości jego przeprowadzania;

- informacje o możliwym transgranicznym oddziaływaniu na środowisko;
- streszczenie sporządzone w języku niespecjalistycznym;

określa, analizuje i ocenia:

- istniejący stan środowiska, w tym na obszarach objętych przewidywanym znaczącym oddziaływaniem;
- istniejące problemy oraz cele ochrony środowiska istotne z punktu widzenia projektowanego dokumentu;
- przewidywane znaczące oddziaływania;

przedstawia:

- rozwiązania mające na celu zapobieganie, ograniczanie lub kompensację przyrodniczą negatywnych oddziaływań na środowisko;
- rozwiązania alternatywne, o ile zostanie wykazane, że istnieją możliwości ich wprowadzenia.

Zgodnie z art. 52 ust. 1 ustawy o oś informacje zawarte w prognozie oddziaływania na środowisko muszą być opracowane stosownie do stanu współczesnej wiedzy i metod oceny, a także dostosowane do zawartości i stopnia szczegółowości informacji zawartych w projekcie analizowanego dokumentu.

Prognoza uwzględni także ustalenia Zamawiającego, który uzgodnił zakres i stopień szczegółowości informacji wymaganych w prognozie oddziaływania na środowisko z Regionalnym Dyrektorem Ochrony Środowiska w Lublinie – pismo znak: WST I.411.11.2023.WD z dnia 19 maja 2023 roku oraz z Państwowym Powiatowym Inspektorem Sanitarnym w Białej Podlaskiej - pismo znak: ONS-NZ.7016.4.19.2023 z dnia 30 maja 2023 roku.

Prognoza opracowana została zgodnie z zakresem problemowym wynikającym z art. 51 ustawy o udostępnianiu informacji o środowisku i jego ochronie(...), który to precyzuje schemat formalnej i merytorycznej zawartości prognozy oddziaływania na środowisko oraz wymagany zakres analiz i ocen.

4. MATERIAŁY WYJŚCIOWE

Prognozę dotyczącą projektu miejscowego planu sporządzono w oparciu o dostępne materiały, publikacje mapowe, literaturę oraz własne obserwacje terenowe. Opracowanie wykonano na podstawie:

- wizji terenu;
- analizy projektu zmiany miejscowego planu zagospodarowania przestrzennego obejmującego fragment miejscowości Cicibór Duży;
- analizy Studium uwarunkowań i kierunków zagospodarowania przestrzennego gminy Biała Podlaska;
- analizy mapy sozologicznej i hydrogeologicznej w skali 1:50 000;
- analizy archiwalnych materiałów fizjograficznych i geologicznych;
- analizy Ekofizjografii podstawowej gminy Biała Podlaska.;
- analizy dokumentów o charakterze regionalnym, w tym w szczególności Planu Zagospodarowania Przestrzennego Województwa Lubelskiego oraz Strategii Rozwoju Województwa Lubelskiego na lata 2014 - 2020;
- analizy Raportów o stanie środowiska województwa lubelskiego;
- literatury przedmiotu i obowiązujących w dniu podjęcia uchwały o przystąpieniu do opracowania projektu zmiany miejscowego planu, aktów prawnych (spis w załączeniu), o ile tak stanowią przepisy szczególne.

Ilekcroć w przedmiotowym dokumencie jest mowa o „projekcie planu”, bądź „projekcie dokumentu”, należy przez to rozumieć „projekt miejscowego planu zagospodarowania przestrzennego obejmującego fragment miejscowości Cicibór Duży”. Analogicznie, poprzez określenie „prognoza” należy rozumieć „prognozę oddziaływania na środowisko projektu miejscowego planu zagospodarowania przestrzennego obejmującego fragment miejscowości Cicibór Duży”.

5. METODY BADAWCZE ZASTOSOWANE PRZY SPORZĄDZENIU PROGNOZY ODDZIAŁYWANIA NA ŚRODOWISKO

Informacje uzyskane z materiałów wymienionych powyżej oraz podczas wizji terenowych pozwoliły na opracowanie ogólnej charakterystyki środowiska przyrodniczego omawianego obszaru w podziale na jego poszczególne komponenty, w tym: rzeźbę terenu, budowę geologiczną i warunki podłoża, warunki wodne, szatę roślinną, świat zwierzęcy, gleby, klimat lokalny. Na ich podstawie określono również stan środowiska przyrodniczego w zakresie jakości powietrza, wód i klimatu akustycznego oraz wskazano obecny sposób i stan zagospodarowania obszaru objętego projektem oraz jego najbliższego otoczenia.

Ponadto w prognozie dokonano analizy i oceny ustaleń projektu planu oraz skutków ich realizacji dla środowiska przyrodniczego, z uwzględnieniem wpływu na jego podstawowe elementy, podatności poszczególnych terenów na degradację oraz konieczności przeprowadzenia przekształceń funkcjonalno-przestrzennych omawianego obszaru.

Prognozę oddziaływania na środowisko sporządzono przy zastosowaniu metody indukcyjno-opisowej, polegającej na charakterystyce istniejących zasobów środowiska oraz łączeniu w całość posiadanych informacji o dotychczasowych mechanizmach funkcjonowania środowiska i wskazaniu, jakie potencjalne skutki mogą wystąpić w środowisku w wyniku realizacji ustaleń projektu zmiany planu. Posłużono się również metodą porównawczą, wykorzystując wiedzę o funkcjonowaniu środowiska jako całości. Skonfrontowano zaproponowane rozwiązania planistyczne z istniejącymi uwarunkowaniami środowiskowymi. Prognozę oddziaływania na środowisko przedstawiono w zakresie, jaki umożliwia obecny stan dostępnej informacji o środowisku oraz w tym kontekście – stopień ogólności ustaleń projektu planu. Ocenę przeprowadzono kompleksowo dla jednego wariantu ustaleń planistycznych zaproponowanych przez projektanta urbanistę. Ponieważ na etapie planu miejscowego nie określone są konkretne realizacyjne rozwiązania technologiczne, Prognoza ma jedynie charakter jakościowy.

6. INFORMACJA O ZAWARTOŚCI, GŁÓWNYCH CELACH PROJEKTU MIEJSCOWEGO PLANU ORAZ JEGO POWIĄZANIACH Z INNYMI DOKUMENTAMI

1.1. CEL I ZAKRES MIEJSCOWEGO PLANU ZAGOSPODAROWANIA PRZESTRZENNEGO

Nadrzędnym celem projektu miejscowego planu, zgodnie z art. 14 ust. 1 *ustawy o planowaniu i zagospodarowaniu przestrzennym*, jest ustalenie przeznaczenia terenów oraz określenie sposobów ich zagospodarowania i zabudowy. Projekt miejscowego planu sporządzony został w oparciu o uwarunkowania wewnętrzne i zewnętrzne oraz potrzeby lokalne. Teren opracowania nie jest objęty ustaleniami obowiązującego miejscowego planu zagospodarowania przestrzennego.

Przystąpienie do opracowania planu miejscowego na przedmiotowym terenie jest konsekwencją wniosku o przystąpienie do sporządzenia planu dla przedmiotowego terenu, położonego przy nowopowstającym węźle z autostradą A2, która znajduje się w trakcie budowy. Wnioskowana zmiana jest zgodna z założeniami polityki przestrzennej gminy określonej w studium, które wskazuje obszar jako teren zabudowy usługowo – przemysłowo – składowej i obszary rozmieszczenia wielkopowierzchniowych obiektów handlowych. Celem sporządzenia planu miejscowego jest więc doprowadzenie do zgodności przeznaczenia przedmiotowego terenu z ustaleniami studium uwarunkowań i kierunków zagospodarowania przestrzennego gminy oraz stworzenie warunków dla jego racjonalnego wykorzystania i zagospodarowania przy realizacji planowanej polityki.

Określenie nowego przeznaczenia dla nieruchomości objętych uchwałą w/s przystąpienia do sporządzenia miejscowego planu, uzasadnione jest zgłaszanymi potrzebami inwestycyjnymi przyszłego Inwestora. Nowy plan służyć będzie zwiększeniu potencjału inwestycyjnego gminy, co skutkować będzie wymiernymi korzyściami dla budżetu gminy Biała Podlaska.

1.2. POWIĄZANIA PROJEKTU MIEJSCOWEGO PLANU Z INNYMI DOKUMENTAMI

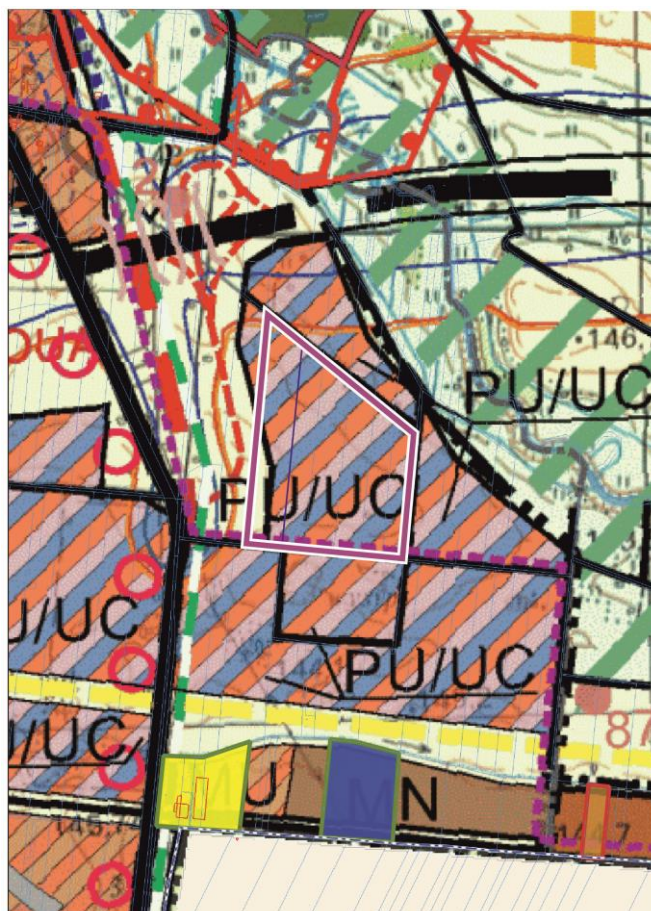
Projekt Planu jest komplementarny w swoich założeniach z dokumentami o charakterze programowym i strategicznym na szczeblu lokalnym, regionalnym, krajowym. Zapisy projektu Planu są zgodne z następującymi dokumentami:

*** Projekt Studium uwarunkowań i kierunków zagospodarowania przestrzennego gminy Biała Podlaska**

Opracowanie projektu miejscowego planu zagospodarowania przestrzennego gminy Biała Podlaska obejmującego fragment miejscowości Cicibór Duży, wykonane zostało zgodnie z ustaleniami projektu Studium uwarunkowań i kierunków zagospodarowania przestrzennego gminy Biała Podlaska przyjętego uchwałą Nr XXI/233/2000 Rady Gminy Biała Podlaska z dnia 29.03.2000 r., ze zmianą: uchwałą Nr XXXII/248/2009 z dnia 25.08.2009 r., ze zmianą: uchwałą Nr VI/28/2015 z dnia 28.04.2015 r., ze zmianą: uchwałą Nr XXXI/248/2022 Rady Gminy Biała Podlaska z dnia 4 lutego 2022r.). W zakresie wskazań dotyczących struktury funkcjonalno-przestrzennej, określonej w studium, dla obszaru objętego projektem planu przewiduje zabudowę usługowo –

przemysłowo – składowej i obszary rozmieszczenia wielkopowierzchniowych obiektów handlowych. Zgodnie z ustaleniami Studium, na przedmiotowym terenie ustala się podstawowe przeznaczenie i zagospodarowanie terenu: zabudowa produkcyjna i/lub zabudowa usług publicznych i niepublicznych i/lub zabudowa składowa/magazynowa i/lub wielkopowierzchniowych obiektów handlowych tj. Obszary rozmieszczenia obiektów handlowych o powierzchni sprzedaży powyżej 2000m². Jako przeznaczenie uzupełniające dokument dopuszcza zabudowę usług obsługi ransportu drogowego, zabudowę rzemieślniczą, zabudowę obsługi produkcji rolnej. Dodatkowo dokument Studium dopuszcza na tym terenie lokalizację przedsięwzięć mogących znacząco oddziaływać na środowisko.

Rycina 2. Obszar objęty sporządzaniem projektu Planu na tle Studium uwarunkowań i kierunków zagospodarowania przestrzennego gminy Biała Podlaska



Zapisy projektu planu są także zgodne z innymi ustaleniami dokumentów rangi regionalnej lokalnej, w tym:

*** Plan Zagospodarowania Przestrzennego Województwa Lubelskiego**

Plan Zagospodarowania Przestrzennego Województwa Lubelskiego przyjęty Uchwałą Sejmiku Województwa Lubelskiego Nr XI/162/2015 z dnia 30 października 2015r., to dokument określający kierunki zagospodarowania przestrzennego na szczeblu regionalnym.

Zgodnie z PZPWL, w strukturze funkcjonalno-przestrzennej województwa lubelskiego gmina Biała Podlaska położona jest w obszarze rolniczej przestrzeni produkcyjnej w strefie gospodarki hodowlanej (podstrefa mozaikowa łąkowo-leśno-polna). W związku z tym przyjmuje się zasadę nadrzędności działań służących utrzymaniu i wzmocnieniu funkcji podstawowych (wiodących) oraz preferencje rozwojowe, nakazujące zachowanie naturalnych wartości zasobów rolniczej przestrzeni produkcyjnej oraz zrównoważony rozwój gospodarki rolnej i funkcji towarzyszących.

Dodatkowo gmina Biała Podlaska stanowi obszar oddziaływania ośrodków subregionalnych i wskazanych do wzmocnienia funkcji subregionalnych.

Gmina Biała Podlaska położona jest w obszarze funkcjonalnym o znaczeniu ponadregionalnym:

- wiejskim obszarze funkcjonalnym, uczestniczącym w procesach rozwojowych, dla którego PZPWL określa cele rozwojowe zagospodarowania przestrzennego m.in.:
 - stworzenie warunków dla integracji funkcjonalnej z miastami - włączenie obszarów wiejskich otaczających miasta w procesy rozwojowe,
 - zwiększenie mobilności zawodowej i przestrzennej,
 - stworzenie warunków dla rozwoju przedsiębiorczości pozarolniczej,
 - dywersyfikacja sektorowa gospodarki rolnej.
- przygraniczny obszar funkcjonalny (strefa zewnętrzna) – celem rozwojowym jest wzmocnienie funkcjonalne ośrodków miejskich i tworzenie warunków wzrostu społeczno – gospodarczego. Cele rozwoju zagospodarowania przestrzennego:
 - zwiększenie dostępności w relacjach krajowych i regionalnych (poprawa dostępu do usług, sieci transportowych i telekomunikacyjnych);
 - wzmocnienie funkcjonalne ośrodków miejskich,
 - rozwój sieci przejść granicznych i infrastruktury granicznej,
 - rozbudowa infrastruktury logistycznej.

W PZPWL w ramach obszarów funkcjonalnych o znaczeniu regionalnym dotyczących miejskiej polityki rozwoju wyróżnia się m.in. miejskie obszary funkcjonalne ośrodków subregionalnych, wskazane do wspólnego planowania rozwoju z gminami podmiejskimi w ich obszarach funkcjonalnych. Gmina Biała Podlaska została wskazana w dokumencie PZPWL jako miejski obszar funkcjonalny ośrodków subregionalnych. Wg ustaleń zawartych w PZPWL miejski obszar funkcjonalny ośrodka subregionalnego traktuje się jako strefę istniejących lub wymagających kształtowania związków funkcjonalno - przestrzennych w układach organizacyjnych, infrastrukturalnych, przyrodniczych oraz społeczno-gospodarczych. W kontekście polityki przestrzennej miejskiego obszaru funkcjonalnego Biała Podlaska istotne pozostają kierunki działań dotyczące:

- realizacji układów obwodnicowych,
- rozwoju i integracji transportu publicznego,
- usprawnienia i integracji systemów gospodarki komunalnej.

Dodatkowo gmina Biała Podlaska znajduje się na terenie obszarów funkcjonalnych o znaczeniu regionalnym:

- Obszar Funkcjonalny Polesie ze strefą oddziaływania Kanału Wieprz – Krzna – priorytetem rozwojowym jest aktywizacja gospodarcza poprzez wykorzystanie potencjału rolniczego i turystycznego.
- Obszar Funkcjonalny Gospodarki Hodowlanej – priorytetem rozwojowym jest aktywizacja gospodarcza oparta na rozwoju wszystkich ogniw procesu produkcji żywności. Jako wiodące kierunki zagospodarowania wskazano:
 - gospodarka hodowlana;
 - rozwój bazy przetwórstwa rolno-spożywczego;
 - rozwój usług obsługi rolnictwa;
 - produkcja biomasy dla celów energetycznych.

W zakresie możliwym do realizacji na poziomie gminy, w/w działania uwzględnione zostały w zapisach projektu Planu poprzez ustalenia w zakresie zasad ochrony środowiska, przyrody i krajobrazu oraz zasad modernizacji, rozbudowy i budowy systemów infrastruktury technicznej.

*** Strategia Rozwoju Województwa Lubelskiego do 2030**

Strategia Rozwoju Województwa Lubelskiego do 2030 roku została przyjęta Uchwałą Nr XXIV/406/2021 Sejmiku Województwa Lubelskiego z dnia 29 marca 2021 r. Dokument określa strategiczne cele rozwoju regionu lubelskiego:

1. Kształtowanie strategicznych zasobów rolnych.
2. Wzmocnienie powiązań układów funkcjonalnych.
3. Innowacyjny rozwój gospodarki oparty o zasoby i potencjały regionu.
4. Wzmacnianie kapitału społecznego.

Dla terenu gminy Biała Podlaska, szczególnie istotne pozostają Cele 1 i 2 z celami operacyjnymi:

- 2.1. Zrównoważony rozwój systemów infrastruktury technicznej;
- 2.2. Rozwój miejskich obszarów funkcjonalnych (LOM, ośrodków subregionalnych i lokalnych)

- 3.1. Wykorzystanie potencjału badawczorozwojowego jednostek naukowych oraz wspieranie transferu wiedzy i technologii
- 3.2. Wspieranie konkurencyjności i innowacyjności przedsiębiorstw
- 3.4. Innowacyjne wykorzystanie walorów przyrodniczo-kulturowych, rozwój sportu i usług wolnego czasu

Projekt planu nie odnosi się bezpośrednio do strategii rozwoju województwa lecz Wzmocnienie powiązań układów funkcjonalnych oraz Innowacyjny rozwój gospodarki oparty o zasoby i potencjały regionu wpisuje się w ogólne założenia strategii, dotyczące rozwoju ośrodków miejskich regionu.

W SRWL wskazane zostały Obszary Strategicznej Interwencji (OSI)

- znaczeniu regionalnym - stanowią wyraz podjętej decyzji dotyczącej potrzeby szczególnego wsparcia realizacji wybranych kierunków działań SRWL na określonych obszarach województwa. Strategia wskazuje miasto Biała Podlaska jako
 - obszary współpracy w strefach silnego oddziaływania miast (MOF) – MOF ośrodków subregionalnych tj.: miasto Biała Podlaska jako ośrodek rdzeniowy, gmina wiejska Biała Podlaska – jako strefa zewnętrzna MOF;
 - Podlaski OSI dla którego priorytetem rozwoju jest gospodarcze wykorzystanie potencjału krajowych i europejskich korytarzy transportowych.

Projekt Planu nie odnosi się bezpośrednio do strategii rozwoju województwa, lecz swoimi ustaleniami wpisuje się w ogólne założenia strategii. W zakresie możliwym do realizacji na poziomie gminy, w/w przedsięwzięcia uwzględnione zostały w zapisach projektu Planu.

*** Program ochrony środowiska województwa lubelskiego na lata 2020 - 2023 z perspektywą do roku 2027**

Priorytetowymi obszarami przyszłej interwencji w ramach Programu Ochrony Środowiska powinny być:

- Poprawa jakości powietrza przy zapewnieniu bezpieczeństwa energetycznego w kontekście zmian klimat;
- Poprawa klimatu akustycznego w województwie lubelskim
- Ochrona przed polami elektromagnetycznym.
- Osiągnięcie dobrego stanu jednolitych części wód powierzchniowych i podziemnych
- Ochrona przed zjawiskami ekstremalnymi związanymi z wodą
- Prowadzenie racjonalnej gospodarki wodno-ściekowej
- Racjonalne gospodarowanie zasobami geologicznymi
- Ochrona gleb przed negatywnym oddziaływaniem antropogenicznym, erozją oraz niekorzystnymi zmianami klimatu
- Gospodarowanie odpadami zgodnie z hierarchią sposobów postępowania z odpadami, uwzględniając zrównoważony rozwój województwa lubelskiego
- Ochrona różnorodności biologicznej oraz krajobrazowej
- Prowadzenie trwale zrównoważonej gospodarki leśnej
- Zwiększanie lesistości
- Ograniczenie ryzyka wystąpienia poważnych awarii oraz minimalizacja ich skutków

W zakresie możliwym do realizacji na poziomie gminy, w/w działania uwzględnione zostały w zapisach projektu miejscowego planu poprzez ustalenia w zakresie zasad ochrony środowiska, przyrody i krajobrazu oraz zasad modernizacji, rozbudowy i budowy systemów infrastruktury technicznej.

*** Zintegrowana Strategia Rozwoju Miejskiego Obszaru Funkcjonalnego Biała Podlaska na lata 2015 – 2020 (z perspektywą do 2030 roku). Projekt dokumentu jest obecnie aktualizowany**

Zintegrowana Strategia Rozwoju Miejskiego Obszaru Funkcjonalnego Biała Podlaska na lata 2015-2020 (z perspektywą do 2030 roku) została przyjęta Uchwałą z dnia 27 listopada 2015 roku. Miejski Obszar Funkcjonalny Biała Podlaska obejmuje dwie jednostki administracyjne tj. gminę miejską i gminę wiejską Biała Podlaska. Bardzo istotne dla rozwoju MOF są przyjęte cele strategiczne będące priorytetowymi obszarami interwencji, w ramach których będą podejmowane działania, służące rozwojowi obszaru funkcjonalnego w długofalowej perspektywie poprzez realizację celów operacyjnych. Dokument wyznacza 3 cele strategiczne:

Cel strategiczny 1: Efektywna gospodarka oparta na lokalnych specjalizacjach i

- oferująca więcej miejsc pracy;
- Cel strategiczny 2: Wyższa jakość życia na terenie Miejskiego Obszaru Funkcjonalnego Biała Podlaska;
- Cel strategiczny 3: Lepsza spójność terytorialna obszaru funkcjonalnego.

Projekt Planu wskazując tereny pod teren usług i produkcji, wpisuje się w realizację wszystkich celów strategicznych.

*** Plan gospodarki niskoemisyjnej dla gminy Biała Podlaska.**

Zgodnie z Programem ochrony powietrza dla strefy lubelskiej, gmina Biała Podlaska zakwalifikowana została do strefy lubelskiej, w której stwierdzono przekroczenie poziomu stężeń warunkujących ochronę zdrowia, tj. dopuszczalnego 24-godzinnego dla pyłu PM10. Program gospodarki niskoemisyjnej uwzględnia działania z zakresu redukcji emisji gazów cieplarnianych, zwiększenie udziału energii pochodzącej ze źródeł odnawialnych oraz podniesienie efektywności energetycznej.

W zakresie możliwym do realizacji na poziomie gminy, w/w działania uwzględnione zostały w zapisach projektu Planu poprzez ustalenia w zakresie zasad ochrony środowiska, przyrody i krajobrazu oraz zasad modernizacji, rozbudowy i budowy systemów infrastruktury technicznej.

7. OGÓLNA CHARAKTERYSTYKA STANU ZASOBÓW ŚRODOWISKA NATURALNEGO I KULTUROWEGO TERENÓW OBJĘTYCH PROJEKTEM MIEJSCOWEGO PLANU

7.1. POŁOŻENIE, UŻYTKOWANIE I ZAGOSPODAROWANIE TERENU

Obszar objęty projektem Planu położony jest w północnej części gminy Biała Podlaska, znacznie oddalonym od terenów zurbanizowanych miejscowości Cicibór Duży, obejmując tereny na wschód od drogi wojewódzkiej nr 811. Obsługa komunikacyjna odbywa się od strony południowej, czyli od gminnej drogi położonej na działce o nr ewid. 165 obręb Cicibór Duży. Obszar objęty analizą, na chwilę obecną jest niezainwestowany i jest użytkowany rolniczo. Niemniej jest obszarem rozwojowym, z uwagi na bliskie sąsiedztwo budowanej autostrady A2 oraz nowopowstający węzeł „Cicibór”. Obszar objęty analizą jest położony w strefie ochronnej, wyznaczonej zgodnie z decyzją lokalizacyjną Komisji Planowania przy Radzie Ministrów Nr 031/76 z dnia 01.06.1976r. terenu zamkniętego resortu obrony narodowej zgodnie z decyzją Nr 80/MON Ministra Obrony Narodowej z dnia 8 czerwca 2022 roku w sprawie ustalenia terenów zamkniętych w resorcie obrony narodowej (Dz. Urz. Min. Obr. Nar. z 2022r. poz. 92, z późn. zm.), gdzie obowiązują ograniczenia w inwestowaniu z uwagi na wysokości planowanych budynków.



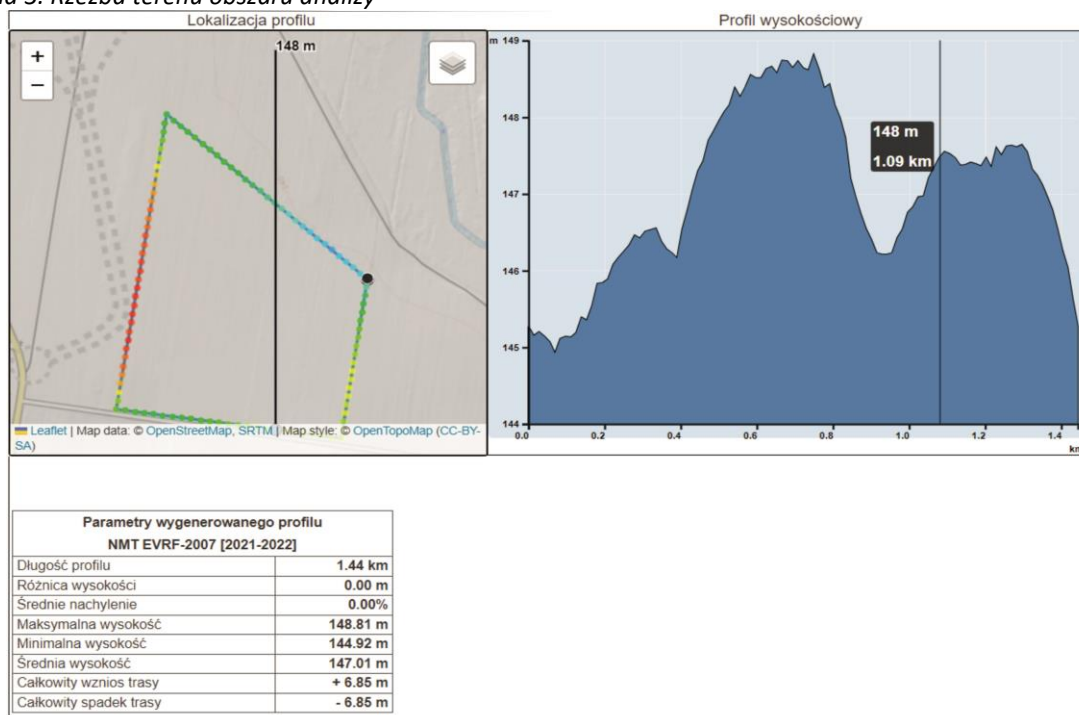


7.2. POŁOŻENIE FIZYCZNOGEOGRAFICZNE I RZEŻBA TERENU

Według regionalizacji fizyczno – geograficznej Polski (J. Kondracki, 1988r.), obszar analizy wchodzi w granice mezoregionu Zakłęstości Łomaskiej, która przynależy do subregionu Polesie. Krajobrazem naturalnym Zakłęstości Łomaskiej jest krajobraz równinny (A. Richling i A. Dąbrowski 1995). Cechami charakterystycznymi tego krajobrazu są: w hydrosferze – nierównomierna głębokość wód podziemnych, bez sieci wód powierzchniowych, w pedosferze – dominacja gleb rdzawych, zaś w roślinności potencjalnej – przewaga borów mieszanych.

Rzeźba terenu objętego analizą jest mało urozmaicona, gdyż stanowi ją płaska, piaszczysta równina. Deniwelacja analizowanego terenu jest niewielka i kształtuje się na poziomie zaledwie ok. 7,0 m. Najniżej położony jest teren w północnej części przedmiotowego obszaru, poniżej ok. 150,0 m n.p.m. Najwyższe nad poziomem morza położone są tereny w zachodniej części przedmiotowego terenu, ok. 149,0 m n.p.m. Większość obszaru analizy położona jest na wysokościach rzędu 147,0 m n.p.m. Teren opada delikatnie w kierunku północnym.

Rycina 3. Rzeźba terenu obszaru analizy



Źródło: opracowanie własne na podstawie bialapodlaska.e-mapa.pl

7.3. BUDOWA GEOLOGICZNA I WARUNKI GRUNTOWE

Charakter rzeźby terenu gminy Biała Podlaska, został ukształtowany w czwartorzędzie, w wyniku działalności lądolodu oraz klimatu panującego przed i po zlodowaceniu. Osady polodowcowe zalegają zwartą pokrywają cały teren dzisiejszego miasta, który ulegał dwukrotnemu zlodowaceniu: krakowskiemu i środkowopolskiemu. Najstarszymi utworami są wapień jurajskie, których strop zalega na głębokości 400 m pod powierzchnią terenu. Na nich bezpośrednio znajdują się utwory kredowe. Utwory kredowe przykryte zostały osadami trzeciorzędowymi – osadami miocenu (drobnoziarniste piaski kwarcowe z wkładkami mułków i węgla brunatnego i oligocenu (drobno i średnioziarniste piaski ilaste, pyły i ropy). Utwory trzeciorzędowe o miąższości około 50 m zalegają na głębokości 20 – 50 m p.p.t. Na trzeciorzędowych utworach zalegają osady czwartorzędowe wykształcone jako gliny zwałowe oraz piaski pochodzenia rzeczno lodowcowego.

Rozpoznanie i udokumentowanie osuwisk oraz terenów zagrożonych ruchami masowymi planowane jest na lata 2019–2022 w ramach realizowanego projektu p.n. „System Ochrony Przeciwosuwiskowej”. Na podstawie aktualnie dostępnych danych dotyczących wstępnych informacji o możliwej predyspozycji obszarów do ruchów masowych, wynikających z budowy geologicznej i morfologii terenów, na obszarze objętym projektem zmiany Planu nie stwierdzono obszarów zagrożonych występowaniem ruchów masowych.

7.4. ZŁOŻA UDOKUMENTOWANE KOPALIN ORAZ OBSZARY I TERENY GÓRNICZE

W obszarze objętym analizą nie występują udokumentowane złoża kopalin.

7.5. WODY POWIERZCHNIOWE

Zgodnie z podziałem hydrograficznym kraju teren objęty planem położony jest w obszarze dorzecza Bugu, w zlewni rzeki Krzna. System hydrograficzny gminy Biała Podlaska tworzą oprócz rzeki Krzny, także rzeki Klukówka, Rudka oraz mniejsze ciek wodne.

Zgodnie z podziałem kraju na jednolite części wód powierzchniowych (JCWP) obszar objęty analizą znajduje się w obrębie JCWP Klukówka od Dopływu spod Walimia do ujścia (PLRW 200019266469).

W obszarze analizy nie występują wody powierzchniowe.

7.6. WODY PODZIEMNE

Na terenie niemal całej gminy, górne lustro wód podziemnych występuje płytko, do 5 m p.p.t. Tylko miejscami, w północnej części gminy, głębokość ta sięga kilkunastu metrów. Na terenie gminy znajduje się trzeciorzędowy Subzbiornik Podlasie, o powierzchni 1000 km² oraz zasobach dyspozycyjnych ok. 15 000 m³/d, położony ok. 90 m pod powierzchnią terenu. Najczęściej wykorzystywane są trzeciorzędowy i czwartorzędowy poziomy wodonośne. W poziomie trzeciorzędowym występuje kilka warstw wodonośnych, w utworach mioceńskich i oligoceńskich, o wydajności z jednej studni w granicach 30–100 m³/h. Warstwy poziomu czwartorzędowego pozwalają na osiągnięcie wydajności 30–60 m³/h z jednej studni. Wody trzeciorzędowe są lepszej jakości, ale również mogą wymagać uzdatniania ze względu na dużą zawartość związków żelaza i manganu.

Zgodnie z mapą hydrograficzną Polski główny użytkowy poziom wodonośny w obszarze analizy występuje w utworach czwartorzędowych. Jest on słabo, miejscami wcale izolowany od powierzchni ziemi, co przekłada się na jego niską odporność na zanieczyszczenia.

Obszar objęty projektem Planu znajduje się w zasięgu Głównego Zbiornika Wód Podziemnych GZWP 224 – Subzbiornik Podlaski. Jest to zbiornik porowy w utworach piaszczystych czwartorzędu i trzeciorzęd, na większości obszaru wody występują w łączności hydraulicznej. Lokalnie brak jest poziomu trzeciorzędowego. Cecha szczególna zbiornika to znaczna nadwyżka zasobów wód podziemnych w odniesieniu do wielkości poboru, wynoszącego około 13 % wielkości zasobów. Zbiornik proponowany jest do objęcia ochroną w postaci obszaru ochronnego. obszar ochronny GZWP ustanawiany jest w drodze aktu prawa miejscowego przez wojewodę na wniosek PGW Wody Polskie, wskazując ograniczenia bądź zakazy dotyczące użytkowania gruntów oraz korzystania z wód na terenie obszaru ochronnego oraz granice tego obszaru.

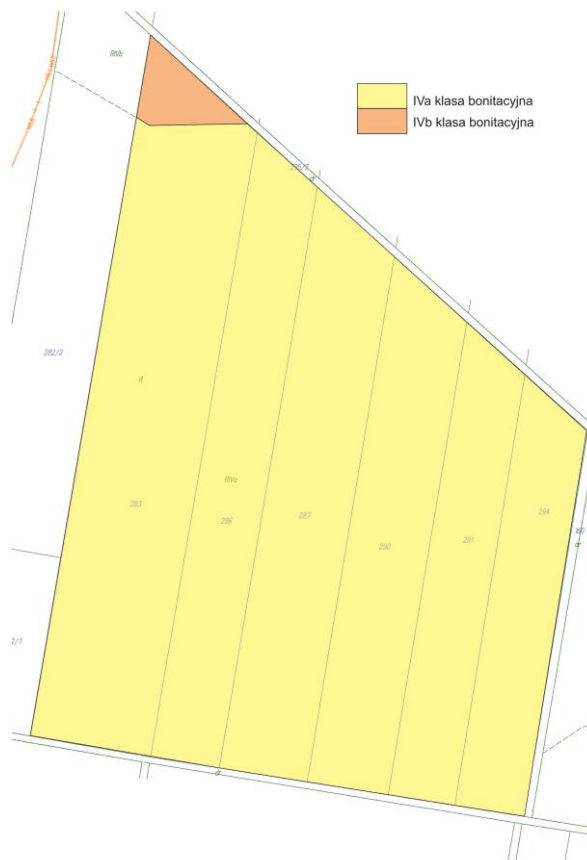
Obszar zmiany planu znajduje się w obrębie JCWPd nr PLGW200067.

7.7. GLEBY

W obszarze analizy na piaskach naglinowych, glinach zwałowych i pyłach osadzonych na glinie wytworzyły się gleby pseudobielicowe.

Na terenie analizy przeważają gleby o IVa klasie bonitacyjnej. Jedynie niewielki fragment w północno – zachodniej części stanowią grunty o klasie bonitacyjnej IVb.

Rycina 4. Klasy bonitacyjne obszaru analizy



Źródło: opracowanie własne na podstawie <https://powiatbialski.geoportal2.pl/>

7.8. WARUNKI KLIMATYCZNE

Obszar objęty opracowaniem, wg podziału Wosia (1996) leży w Podlasko-Poleskim regionie klimatycznym (XIX), który obejmuje cały obszar Polesia Lubelskiego oraz części Niziny Podlaskiej i Wysoczyzny Siedleckiej. Cechuje go relatywnie mała liczba dni z pogodą umiarkowaną ciepłą (119 w ciągu roku, w tym 70 pochmurnych) oraz umiarkowanie ciepłą z opadem (55 w roku). Na tym terenie, jak na terenie całego kraju, przeważają wiatry zachodnie, a także południowo-zachodnie. Niosą one powietrze wilgotne, zimą cieplejsze, a latem chłodniejsze niż napływające ze wschodu. Ok. 12 dni w roku cechuje się występowaniem wiatrów silnych, a bardzo mało jest dni bezwietrznych. Klimat wykazuje wyraźne cechy kontynentalizmu, co przejawia się między innymi dużą roczną amplitudą temperatury (średnio 22oC), przewagą opadów w półroczu letnim, skróceniem okresów przejściowych (przedwiosnia, przedzima) i relatywnie krótkim okresem wegetacyjnym (ok. 210 dni ze średnią dobową powyżej 5°C). Lato jest długie i ciepłe, zima – długa i chłodna. Średnia roczna temperatura kształtuje się na poziomie 7°C. Najzimniejszym miesiącem jest styczeń (-4,1oC), a najcieplejszym – lipiec (18,2oC). Zima trwa od 101 do 110 dni. Roczna suma opadów wynosi 547 mm (średnia z wielolecia), z czego w półroczu letnim (V-X) spada 351 mm, a w półroczu zimowym (XI-IV) – 196 mm. Okres zalegania pokrywy śnieżnej wynosi ok. 80 dni. Tworzy się ona zazwyczaj na początku grudnia, a zanika w marcu. Najlepsze warunki topoklimatyczne występują na obszarach położonych wyżej, w północno-zachodniej części gminy (Swory, Cełujki, Pojelce). Panują tam dobre warunki termiczno-wilgotnościowe, duże usłonecznienie, rzadko występujące mgły i przeciętne opady atmosferyczne. Dobre i średnie warunki topoklimatyczne występują na

terenach płaskich i zalesionych: przeciętne nasłonecznienie i dobre usłonecznienie, dobre stosunki termiczne, podwyższona wilgotność względna, wysokie opady (do 574 mm). Niekorzystne warunki topoklimatyczne występują w dolinach rzecznych i obniżeniach bezodpływowych: złe usłonecznienie, częste i długo zalegające mgły, niekorzystne warunki termiczne i wilgotnościowe, słaba wentylacja, inwersje termiczne.

7.9. SZATA ROŚLINNA

Teren objęty opracowaniem, to teren niezabudowny. Są to tereny użytkowane rolniczo.

7.10. FAUNA

Teren analizy nie stanowi siedliska cennych gatunków zwierząt.

7.11. POWIĄZANIA PRZYRODNICZE

Analizowany teren nie pełni szczególnej roli w systemie ekologicznym gminy Biała Podlaska.

7.12. WALORY PRZYRODNICZE, KRAJOBRAZOWE I KULTUROWE

O walorach przyrodniczych, krajobrazowych i kulturowych decydują czynniki naturalne w postaci rzeźby terenu, elementy pokrycia naturalnego (lasy i inne formy zieleni) oraz czynniki antropogeniczne, mające swój wyraz w historycznym, a także współczesnym zagospodarowaniu terenu.

7.13. WALORY KRAJOBRAZOWE I PRZYRODNICZE

Przynależność fizycznogeograficzna gminy Biała Podlaska decyduje o jej wartości zarówno przyrodniczej, jak i krajobrazowej. Pod względem krajobrazowym, obszar planu nie cechuje się szczególnymi walorami, jest to obszar zurbanizowany o bardzo małej deniwelacji terenu rzędu 7,0 m.

7.14. OCHRONA PRZYRODY

Teren opracowania projektu planu nie znajduje się w granicach obszarów przyrodniczych objętych ochroną prawną. Najbliżej, w odległości niespełna 650 m na północ od terenu analizy, położony jest pomnik przyrody – Lipa drobnolistna (*Tilila cordata*), znajdujący się w założeniu parkowym w Roskosy, powołany Rozporządzeniem Nr 42 Wojewody Białkopodlaskiego z dnia 20 grudnia 1989 r.

7.15. OCHRONA ŚRODOWISKA KULTUROWEGO

W obszarze opracowania projektu Planu nie występują obiekty oraz obszary objęte ochroną konserwatorską.

8. JAKOŚĆ ŚRODOWISKA

8.1. STAN CZYSTOŚCI POWIETRZA ATMOSFERYCZNEGO

W zakresie jakości powietrza oraz emitowanych do niego zanieczyszczeń nie ma możliwości dokładnego oszacowania danych m.in. ze względu na brak punktów monitoringowych jakości powietrza w obszarze objętym analizą.

Zgodnie z wynikami oceny jakości powietrza województwa lubelskiego prowadzonymi przez WIOŚ w Lublinie (Roczna ocena jakości powietrza w województwie lubelskim za 2022 rok), dla kryterium ochrony zdrowia, strefę lubelską, do której zalicza się gmina Biała Podlaska, zaliczono do klasy C ze względu na przekroczenia 24 godzinnych stężeń benzo/a/pirenu w pyłe PM10, pyłu PM2,5 (i klasę C1 poziomu dopuszczalnego fazy II).

Tabela 1. Klasyfikacja strefy z uwzględnieniem kryteriów określonych w celu ochrony zdrowia

Nazwa strefy	Symbol klasy wynikowej dla poszczególnych zanieczyszczeń dla obszaru całej strefy											
	SO ₂	NO ₂	CO	BaP	C ₆ H ₆	Pb	As	Ni	Cd	PM10	PM2,5	O ₃
Strefa lubelska	A	A	A	C	A	A	A	A	A	A	C1	A

Źródło: Ocena Jakości Powietrza w Województwie Lubelskim za 2019 r.

Tabela 2. Klasyfikacja strefy z uwzględnieniem kryteriów określonych w celu ochrony roślin

Nazwa strefy	Symbol klasy wynikowej dla poszczególnych zanieczyszczeń dla obszaru całej strefy		
	SO ₂	NO _x	O ₃
Strefa lubelska	A	A	A

Źródło: Ocena Jakości Powietrza w Województwie Lubelskim za 2019 r.

Zaliczenie strefy lubelskiej do gorszej klasy (klasa C) nie oznacza zatem, że jakość powietrza na terenie całej strefy nie spełnia określonych kryteriów. Przypisanie strefie klasy C nie oznacza także konieczności prowadzenia intensywnych działań na rzecz poprawy jakości powietrza na obszarze całej strefy. Oznacza natomiast potrzebę podjęcia odpowiednich działań w odniesieniu do wybranych obszarów w strefie (z reguły o ograniczonym zasięgu) i dla określonych zanieczyszczeń. W odniesieniu do gminy Biała Podlaska, problemem (w skali lokalnej) jest zanieczyszczenie benzo/a/pirenem w pyłe zawieszonym PM10, w związku z powyższym wskazane jest podjęcie działań mających na celu przywrócenie na terenie gminy Biała Podlaska obowiązujących standardów jakości powietrza w odniesieniu do tego parametru. W przypadku tego zanieczyszczenia dostrzegalna jest wysoka zależność pomiędzy zmiennością sezonową i wartościami stężeń. W sezonie grzewczym wielkości stężeń benzo(a)pirenu w pyłe zawieszonym PM10 są wyższe aniżeli w okresie letnie, gdzie wartości są zdecydowanie niższe. Najwyższe stężenia odnotowuje się na terenach, gdzie dominuje niska emisja z indywidualnego ogrzewania budynków. Dodatkową przyczyną jest emisja komunikacyjna, z uwagi na fakt, iż w bliskim sąsiedztwie analizowanego terenu przebiega droga wojewódzka nr 811, cechująca się dużym natężeniem ruchu komunikacyjnego. Wzmożony ruch komunikacyjny pojazdów silnikowych przyczynia się lokalnie do zwiększenia zanieczyszczenia powietrza substancjami szkodliwymi tj.: tlenkami azotu, tlenkami węgla, pyłami zawieszonymi, czy też ołowiem. Istotne znaczenie w tym względzie przypisuje się realizacji ustaleń Planu Gospodarki Niskoemisyjnej Gminy Biała Podlaska, który wskazuje szereg działań mających wpływ na ograniczenie niskiej emisji.

8.2. STAN CZYSTOŚCI HYDROSFERY

Obszar analizy znajduje się w obrębie JCWP PLRW200024266459 Krzna od Krzyny Południowej do Klukówki oraz JCWP PLRW200019266469 Klukówka od Dopytywu spod Walimia do ujścia. Stan/potencjał ekologiczny JCWP klasyfikowany jest w pięciostopniowej skali, ustalonej wg wskaźników biologicznych, fizykochemicznych i hydromorfologicznych (klasa I - stan bardzo dobry, klasa II - stan dobry, klasa III - stan umiarkowany, klasa IV - stan słaby, klasa V - stan zły). Pojęcie stanu ekologicznego odnosi się do JCWP naturalnych, do JCWP silnie zmienionych i sztucznych stosuje się pojęcie potencjału ekologicznego.

Tabela 3. Informacja o stanie ekologicznym, celach środowiskowych i działaniach dla JCWP znajdujących się w obszarze opracowania mpzp

Kod JCWP	Nazwa JCWP	Aktualny stan JCWP	Cel środowiskowy		Ocena ryzyka nieosiągnięcia celów środowiskowych	Termin osiągnięcia dobrego stanu	Uzasadnienie odstępstwa	Działania podstawowe
			Stan lub potencjał ekologiczny	Stan chemiczny				
PLRW200019266469	Klukówka od Dopywu spod Walimia do ujścia	Zły	Dobry stan ekologiczny	Dobry stan chemiczny	zagrożona	2021	Brak możliwości technicznych	<ul style="list-style-type: none"> konieczność porządkowania systemu gospodarki ściekowej kontrola użytkowników prywatnych i przedsiębiorstw

źródło: opracowanie własne na podstawie Programu Gospodarki Wodnej dorzecza Wisły

Stan/potencjał ekologiczny JCWP oceniony został jako zły. JCWP Klukówka od Dopywu spod Walimia do ujścia jest zagrożona nieosiągnięciem celów środowiskowych. W zlewni JCWP występuje presja komunalna. W programie działań zaplanowano działania podstawowe, obejmujące uporządkowanie gospodarki ściekowej, które są wystarczające, aby zredukować tę presję w zakresie wystarczającym dla osiągnięcia dobrego stanu. Z uwagi jednak na czas niezbędny dla wdrożenia działań, a także okres niezbędny aby wdrożone działania przyniosły wymierne efekty, dobry stan będzie mógł być osiągnięty do roku 2021.

Badania JCWP znajdującej się na terenie obszaru analizy przeprowadzono w 2020 roku, co przedstawia poniższa tabela.

Tabela 4. Stan/Potencjał ekologiczny JCWP na terenie obszaru opracowania mpzp

Nazwa JCWP	Punkt pomiarowo - kontrolny	klasa elementów fizykochemicznych	klasa elementów biologicznych	klasa elementów hydromorfologicznych	stan/ potencjał ekologiczny	Stan chemiczny	Stan jcwp
Klukówka od Dopywu spod Walimia do ujścia	Klukówka - Cicibór	>2	V	II			

źródło: opracowanie własne na podstawie Klasyfikacji wskaźników jakości jednolitych części wód rzek i zbiorników zaporowych w roku 2020 w województwie lubelskim

Dla jakości wód powierzchniowych największe znaczenie ma gospodarka ściekowa. Głównym źródłem zanieczyszczenia wód są zanieczyszczenia zawarte w spływach powierzchniowych z terenów zurbanizowanych, nieuporządkowana gospodarka ściekowa w jednostkach osadniczych.

W roku 2018, Państwowy Powiatowy Inspektor Sanitarny w Białej Podlaskiej przeprowadził ocenę obszarową wody dla powiatu bialskiego. Na terenie gminy znajdują się trzy ujęcia wody: SUW Roskosz, SUW Swory i SUW Woroniec, z których najbliższym obszarowi inwestycji to SUW Woroniec. Nadzór nad jakością wody przeznaczonej do spożycia przez ludzi sprawowany jest przez organy Państwowej Inspekcji Sanitarnej. Państwowy Powiatowy Inspektor Sanitarny w Białej Podlaskiej dokonał oceny obszarowej jakości wody na terenie powiatu bialskiego, w tym szacowania elementów ryzyka zdrowotnego konsumentów. Państwowy Powiatowy Inspektor Sanitarny w Białej Podlaskiej objął nadzorem sanitarnym ujęcia wody znajdujące się na terenie gminy, co szczegółowo

obrazuje tabela poniżej.

Tabela 5. Jakość wody surowej zaopatrującej ujęcia wody i procesy uzdatniania wody.

Nazwa ujęcia wody	Liczba studni	Jakość wody surowej (wartości ponadnormatywne)	Proces uzdatniania wody
Roskosz	2	żelazo, mangan, mętność	I stopniowy proces napowietrzania i filtracji
Swory	2	żelazo, mangan	I stopniowy proces napowietrzania i filtracji
Woroniec	1	żelazo, mangan, barwa	I stopniowy proces napowietrzania i filtracji

Źródło: Ocena stanu sanitarnego i sytuacji epidemiologicznej powiatu bialskiego w roku 2018, PSSE Biała Podlaska

Na chwilę sporządzenia niniejszego dokumentu, ustanowione zostały strefy ochronne obejmujące wyłącznie teren ochrony bezpośredniej dla ujęć wód podziemnych Dyrektora Zarządu Zlewni w Białej Podlaskiej, dla których wprowadzono następujące zakazy i nakazy:

- zakazuje się użytkowanie gruntów do celów niezwiązanych z eksploatacją ujęcia wody;
- wody opadowe należy odprowadzać w sposób uniemożliwiający przedostanie się ich do urządzeń służących do poboru wód;
- tereny strefy zagospodarowania zielenią;
- ścieki z urządzeń sanitarnych przeznaczonych do użytku dla osób zatrudnionych przy obsłudze urządzeń służących do poboru wody odprowadzać poza granicę terenu ochrony bezpośredniej;
- ograniczyć do niezbędnych potrzeb przebywanie osób niezatrudnionych przy obsłudze urządzeń służących do poboru wód.

Obszar objęty projektem Planu znajduje się w zasięgu oddziaływania Głównego Zbiornika Wód Podziemnych Nr 224 Subniecka Podlaska. Stopień zagrożenia wód podziemnych, określany jako czas pionowej migracji zanieczyszczeń do GZWP kształtuje się na poziomie 5-25, co świadczy o średnim zagrożeniu tych wód zanieczyszczeniem.

Ocena jakości wód podziemnych polega na ocenie stanu ekologicznego jednolitych części wód podziemnych. Oceniany jest stan chemiczny oraz stan ilościowy wód podziemnych. Ocena stanu chemicznego mówi o aktualnej jakości wód, w oparciu o zestaw wskaźników fizykochemicznych oraz chemicznych. Obszar objęty projektem zmiany Planu znajduje się w obrębie jednolitej części wód podziemnych JCWP nr 67. Ocena stanu JCWP nr 67 wykazała, że stan ilościowy wód jest dobry, a ocena ryzyka niespełnienia celów środowiskowych – zagrożona. Oddziaływanie na jakość wód podziemnych terenów rolniczych (nawożenie), terenów zurbanizowanych o nieuregulowanej gospodarce wodno-ściekowej, dużych składowisk odpadów, dróg o dużej intensywności ruchu (E30).

W programie działań ukierunkowanym na presję, dla JCWP zaplanowano wszystkie możliwe działania ograniczające wielkość poboru wody. Niemniej jednak ze względu na warunki hydrogeologiczne okres 6 lat jest zbyt krótki, aby mogła nastąpić poprawa stanu wód. Poprawa przewidywana jest w dalszej perspektywie czasowej, a mianowicie do 2027 roku.

Tabela 6. Informacja o stanie ekologicznym, celach środowiskowych i działaniach dla JCWPd znajdujących się w obszarze opracowania mpzp

Kod JCWP	Aktualny stan ilościowy	Aktualny stan chemiczny	Cel środowiskowy		Ocena ryzyka nieosiągnięcia celów środowiskowych	Działania podstawowe
			Stan ilościowy	Stan chemiczny		
PLGW200067	Dobry	Dobry	Dobry stan ilościowy	Dobry stan chemiczny	niezagrożona	<ul style="list-style-type: none"> ▪ działania administracyjne; ▪ ograniczenie dopływu biogenów z terenów rolniczych ▪ sprawozdawczość z korzystania z wód ▪ badanie i monitorowanie środowiska wodnego

źródło: opracowanie własne na podstawie Programu Gospodarki Wodnej dorzecza Wisły

8.3. STAN CZYSTOŚCI PEDOSFERY

Największe zagrożenie dla jakości gleb obszaru analizy stanowią drogi o dużym natężeniu ruchu, gdyż znajdują się one pod wpływem zanieczyszczeń komunikacyjnych, tj.: metale ciężkie, chlorki i fenole. W przypadku obszaru objętego analizą dotyczy drogi wojewódzkiej nr 2.

8.4. JAKOŚĆ KLIMATU AKUSTYCZNEGO

Hałas stanowi uciążliwość środowiskową uznawaną za jeden z ważniejszych powodów pogarszania się standardów życia mieszkańców. Obszar analizy położony jest w bliskim sąsiedztwie drogi wojewódzkiej nr 811, cechującej się bardzo dużym natężeniem ruchu komunikacyjnego, jak również budowanej autostrady A2 i realizowanego węzła "Cicibór". Niemniej należy zauważyć, iż w bezpośrednim sąsiedztwie obszaru objętego, nie występują obszary chronione akustycznie.

8.5. PROMIENIOWANIE ELEKTROENERGETYCZNE

Najpowszechniejszymi sztucznymi źródłami pól elektromagnetycznych występującymi w środowisku są:

- linie i stacje elektroenergetyczne – źródła pól elektrycznych i magnetycznych o częstotliwości 50 Hz;
- instalacje radiokomunikacyjne, radionawigacyjne i radiolokacyjne – urządzenia wytwarzające pola elektromagnetyczne o częstotliwości od ok. 0,1 MHz do ok. 100 GHz.

Gmina Biała Podlaska nie została objęta badaniami promieniowania elektromagnetycznego (PEM). Na podstawie przeprowadzonych pomiarów, WIOŚ w Lublinie nie stwierdził istnienia obszarów z przekroczeniami dopuszczalnych poziomów pól elektromagnetycznych w środowisku na terenie całego województwa lubelskiego, w tym gminy Biała Podlaska. Prognozy wskazują na dotrzymanie obowiązujących norm środowiskowych także w najbliższych latach.

9. POTENCJALNE ZMIANY STANU ŚRODOWISKA W PRZYPADKU BRAKU REALIZACJI USTALEŃ PROJEKTU PLANU

W przypadku odstąpienia od realizacji zmian w zagospodarowaniu przestrzennym, zgodnie z ustaleniami projektu planu, obszar analizy użytkowany będzie w dalszym ciągu rolniczo.

10. PROBLEMY OCHRONY ŚRODOWISKA ISTOTNE Z PUNKTU WIDZENIA REALIZACJI PROJEKTU MIEJSCOWEGO PLANU

W procesie planistycznym, przeanalizowano zagadnienia, które mogą stanowić kwestie problematyczne z punktu widzenia realizacji projektowanych ustaleń projektu Planu. Biorąc pod uwagę uwarunkowania środowiskowe, aktualny stan zagospodarowania oraz przewidywane kierunki rozwoju i charakter projektowanych funkcji, skoncentrowano się na zagadnieniach opisanych poniżej, które mogą stać się potencjalnym źródłem problemów w zakresie ochrony środowiska.

10.1. OCHRONA PRZYRODY

Teren objęty projektem planu nie jest położony w granicach obszarów prawnej ochrony przyrody.

10.2. OCHRONA ZASOBÓW WODNYCH

Zlewnie wód powierzchniowych chronione są prawnie poprzez obejmowanie ich statusem obszarów ochronnych zbiorników wód śródlądowych. Ochrona wód według *ustawy z dnia 27 kwietnia 2001 roku Prawo ochrony środowiska* polega na zapewnieniu ich jak najlepszej jakości, w tym utrzymywanie ilości wody na poziomie zapewniającym ochronę równowagi biologicznej, w szczególności przez utrzymywanie jakości wód powyżej albo co najmniej na poziomie wymaganym w przepisach oraz doprowadzanie jakości wód co najmniej do wymaganego przepisami poziomu, gdy nie jest on osiągnięty.

Wody podziemne i obszary ich zasilania podlegają ochronie, polegającej w szczególności na zmniejszaniu ryzyka zanieczyszczenia tych wód poprzez ograniczenie oddziaływania na obszary ich zasilania oraz utrzymywaniu równowagi zasobów tych wód, o czym mówi *art. 98 pkt 1 ustawy Prawo ochrony środowiska*.

W celu zapewnienia odpowiedniej jakości wody ujmowanej do zaopatrzenia ludności w wodę przeznaczoną do spożycia oraz zaopatrzenia zakładów wymagających wody wysokiej jakości, a także ze względu na ochronę zasobów wodnych, ustawa Prawo wodne przewiduje możliwość ustanowienia stref ochronnych ujęć wody oraz obszarów ochronnych zbiorników wód śródlądowych, w których obowiązują zakazy, nakazy i ograniczenia w zakresie użytkowania gruntów oraz korzystania z wody w celu ochrony zasobów tych wód przed degradacją. Na terenie objętym analizą występują trzy ujęcia wody: SUW Roskosz, SUW Swory i SUW Woroniec. Na chwilę wszystkie ujęcia wody posiadają wyznaczoną strefę ochrony bezpośredniej studni.

Mając powyższe na uwadze należy stwierdzić, iż realizacja ustaleń projektu mpzp nie wpłynie na jakość ujmowanej wody.

Obszar objęty analizą znajduje się w zasięgu GZWP 224 Subzbiornik Podlasie. Projekt ochrony GZWP 224 według dokumentacji hydrogeologicznej dla ustanowienia obszaru ochronnego zbiornika wód podziemnych Subzbiornik Podlasie nie proponuje wprowadzenia w omawianym obszarze szczególnych ograniczeń w zagospodarowaniu. Niemniej jednak realizacja ustaleń projektu planu na obszarze GZWP Nr 224 wymagać będzie stosowania się do zasad ustalonych *Dokumentacji hydrogeologicznej dla ustanowienia obszaru ochronnego zbiornika wód podziemnych Subzbiornik Podlasie oraz Dodatku do Dokumentacji określającej warunki hydrogeologiczne dla ustanowienia obszaru ochronnego GZWP Subzbiornika Podlasie w związku z ustanowieniem obszarów ochronnych GZWP Nr 224 Subzbiornika Podlasie*, sporządzonego w 2016 roku.

Naczelnym celem w zakresie ochrony zasobów wodnych, jest utrzymanie lub osiągnięcie dobrego stanu wszystkich wód, w tym również zachowanie i przywracanie ciągłości ekologicznej cieków. Cel ten jest realizowany m. in. przez opracowanie dla każdego wydzielonego w Polsce obszaru dorzecza planu gospodarowania wodami. Jednym z narzędzi mającym na celu usprawnienie procesu osiągania celów środowiskowych jest realizacja ustaleń Planu gospodarowania wodami w obszarze dorzecza Wisły” (Dz. U. z 2016r., poz. 1911), który jest podstawowym dokumentem planistycznym w zakresie gospodarowania wodami na obszarze dorzecza Wisły. Celem środowiskowym dla jednolitych części wód powierzchniowych jest ochrona, poprawa oraz przywracanie stanu jednolitych części wód powierzchniowych, aby osiągnąć dobry stan tych wód, a także zapobieganie pogorszeniu ich stanu. Wśród celów środowiskowych dla wód podziemnych wymienia się: zapobieganie lub ograniczanie wprowadzania do nich zanieczyszczeń; zapobieganie pogarszaniu oraz poprawa ich stanu; oraz ochrona i podejmowanie działań naprawczych, a także zapewnianie równowagi między poborem a zasilaniem tych wód, tak aby osiągnąć ich dobry stan.

Obszar objęty projektem planu znajduje się w obrębie JCWP Klukówka od Dopływu spod Walimia do ujścia. Dla JCWP Klukówka od Dopływu spod Walimia do ujścia stwierdzono zagrożenie osiągnięcia celów środowiskowych. Program gospodarki wodnej przewiduje dla tego obszaru derogacje wynikające z art. 4 ust. 7 Ramowej Dyrektywy Wodnej, co spowodowane jest planowaną inwestycją pn. „Budowa zbiornika małej retencji w miejscowości Biała Podlaska. Wpływ działalności antropogenicznej na stan JCW generuje konieczność przesunięcia w czasie osiągnięcia celów środowiskowych z uwagi na brak rozwiązań technicznych możliwych do zastosowania w celu poprawy stanu JCW.

Obszar objęty projektem zmiany Planu położony jest w obrębie jednolitej części wód podziemnych JCWPd nr 67. Ocena stanu JCWP nr 67 wykazała, że stan ilościowy wód jest dobry, a ocena ryzyka niespełnienia celów środowiskowych – zagrożona, ze względu na zmiany chemizmu wód związane są z niedostatecznie oczyszczonymi ściekami komunalnymi, zbyt małym stopniem skanalizowania, szczególnie terenów wiejskich, składowiskami. W programie działań ukierunkowanym na presję, dla JCWP zaplanowano wszystkie możliwe działania ograniczające wielkość poboru wody. Niemniej jednak ze względu na warunki hydrogeologiczne okres 6 lat jest zbyt krótki, aby mogła nastąpić poprawa stanu wód. Poprawa przewidywana jest w dalszej perspektywie czasowej, a mianowicie do 2027 roku.

10.3. OCHRONA GRUNTÓW ROLNYCH I LEŚNYCH

Grunty rolne i leśne podlegają ochronie przed nierolniczym i nieleśnym użytkowaniem na podstawie ustawy o ochronie gruntów rolnych i leśnych (Dz. U. z 2022r., poz. 2409). W myśl zapisów art. 3 ust. 1 ww. ustawy, ochrona gruntów rolnych polega na:

- ograniczaniu przeznaczania ich na cele nieleśne lub nierolnicze;
- zapobieganiu procesom degradacji i dewastacji gruntów rolnych oraz szkodom w produkcji rolniczej, powstającym wskutek działalności nierolniczej i ruchów masowych ziemi;
- rekultywacji i zagospodarowaniu gruntów na cele rolnicze;
- zachowanie torfowisk i oczek wodnych jako naturalnych zbiorników wodnych;
- ograniczaniu zmian naturalnego ukształtowania powierzchni ziemi.

Na terenie objętym analizą występują grunty orne o klasach bonitacyjnych RIVa i RIVb, nie stanowiące terenów chronionych.

10.4. OCHRONA ZABYTKÓW I DÓBR MATERIALNYCH

W granicach projektu planu miejscowego nie znajdują się obiekty zabytkowe wpisane do rejestru lub ewidencji zabytków. Nie zarejestrowano także stanowisk archeologicznych.

10.5. ŁAD PRZESTRZENNY, KSZTAŁTOWANIE I OCHRONA KRAJOBRAZU

Obszar objęty analizą, z uwagi na korzystne położenie komunikacyjne oraz z dala od terenów zurbanizowanych predestynuje go do pełnienia funkcji gospodarczych, jak to zostało wskazane w obowiązującym Studium uwarunkowań i kierunków zagospodarowania przestrzennego gminy Biała Podlaska. W odniesieniu do obszaru objętego projektem Planu, działania na rzecz prawidłowego zagospodarowania polegają wykorzystaniu istniejącego potencjału z zachowaniem ustaleń zawartych w projekcie Planu.

10.6. EMISJA ZANIECZYSZCZEŃ ORAZ UCIAŹLIWOŚĆ AKUSTYCZNA

Realizacja ustaleń projektu zmiany planu, może się przyczynić do wzrostu emisji zanieczyszczeń do powietrza, z uwagi na zmianę funkcji z terenów użytkowanych rolniczo na tereny usług i produkcji.

W obszarze analizy, na podstawie faktycznego zagospodarowania, w obszarze objętym projektem mpzp, nie występują tereny prawnie chronione przed hałasem. Najbliższe tereny chronione akustycznie oddalone są o ok. 600 m w kierunku północno – zachodnim i stanowią je tereny zurbanizowane miejscowości Ciccibór Duży – przy czym należy zwrócić uwagę, iż tereny zabudowane będą odgraniczone od terenu analizy budowaną autostradą A i należy sądzić, iż większe uciążliwości akustyczne związane będą z obecnością autosrady, aniżeli z funkcjonowania inwestycji dopuszczonych zapisami projektu planu.

11. CELE OCHRONY ŚRODOWISKA SZCZEBŁA MIĘDZYNARODOWEGO, WSPÓLNOTOWEGO I KRAJOWEGO UWZGLĘDNIONE W OPRACOWYWANYM DOKUMENCIE

Lokalna polityka przestrzenna wymaga uwzględnienia celów środowiskowych określonych w dokumentach międzynarodowych i krajowych. W kontekście zmian w zagospodarowaniu terenów objętych projektem planu istotne pozostają w szczególności cele określone w dokumentach tj.:

- **Decyzja 1600/2002/WE Parlamentu Europejskiego i Rady z dnia 22 lipca 2002 r. ustanawiająca szósty wspólnotowy program działań w zakresie środowiska naturalnego**, w szczególności w zakresie: przeciwdziałania zmianom klimatu, podejmowania działań w sprawie ochrony przyrody i różnorodności biologicznej, podejmowania działań w sprawie środowiska naturalnego, zdrowia i jakości życia, podejmowania działań w sprawie zrównoważonego wykorzystywania i gospodarowania zasobami naturalnymi i odpadami, podejmowania działań w sprawie zagadnień międzynarodowych.
- **Ramowa Dyrektywa Wodna** ustanawiająca ramy wspólnotowego działania w dziedzinie polityki wodnej, ustawa Prawo wodne z dnia 18 lipca 2001 r. (a w szczególności dział III), **Plan gospodarowania wodami w obszarze dorzecza Wisły** w odniesieniu do Jednolitej Części Wód Podziemnych – dotyczące ochrony wód podziemnych i prowadzenia gospodarki wodno-ściekowej.
- **Polityka Ekologiczna Państwa 2030 i Strategia na rzecz Odpowiedzialnego Rozwoju do roku 2020 (z perspektywą do 2030 r.)**, których głównym celem jest zapewnienie bezpieczeństwa ekologicznego Polski oraz wysokiej jakości życia dla wszystkich mieszkańców, poprzez działania w zakresie: zrównoważonego gospodarowania wodami, w tym zapewnieniu dostępu do czystej wody dla społeczeństwa i gospodarki oraz osiągnięcie dobrego stanu wód, likwidacji źródeł emisji zanieczyszczeń do powietrza lub istotne zmniejszenie ich oddziaływania, ochrony powierzchni ziemi, w tym gleb, zarządzania zasobami dziedzictwa przyrodniczego i kulturowego, w tym ochrona i poprawa stanu różnorodności biologicznej i krajobrazu, gospodarka odpadami w kierunku gospodarki o obiegu zamkniętym, przeciwdziałanie zmianom klimatu. Szczególny nacisk dokument kładzie na poprawę jakości powietrza przez ograniczenie niskiej emisji, która jest główną przyczyną powstawania smogu.
- **Strategiczny plan adaptacji dla sektorów i obszarów wrażliwych na zmiany klimatu do roku 2020 z perspektywą do roku 2030** - głównym celem SPA jest zapewnienie zrównoważonego rozwoju oraz efektywnego funkcjonowania gospodarki i społeczeństwa w warunkach zmian klimatu. Cele szczegółowe istotne z punktu widzenia projektu dokumentu dotyczą:
 - zapewnienia bezpieczeństwa energetycznego i dobrego stanu środowiska, w tym: dostosowanie sektora gospodarki wodnej do zmian klimatu, dostosowanie sektora energetycznego do zmian klimatu, ochrona różnorodności biologicznej i gospodarka leśna w kontekście zmian klimatu, adaptacja do zmian klimatu w gospodarce przestrzennej i budownictwie,
 - zapewnienie zrównoważonego rozwoju regionalnego i lokalnego z uwzględnieniem zmian klimatu.

Spójność projektu planu z powyższymi dokumentami przejawia się w szczególności poprzez ustalenia dotyczące zasad ochrony środowiska, służących ochronie wód podziemnych i powierzchniowych, ochronie przyrody i krajobrazu oraz ochronie klimatu.

12. PROGNOZA WPŁYWU PROJEKTU MIEJSCOWEGO PLANU NA FUNKCJONOWANIE I JAKOŚĆ ŚRODOWISKA

12.1. IDENTYFIKACJA ODDZIAŁYWAŃ NA ŚRODOWISKO WYNIKAJĄCYCH ZE ZMIANY W PRZEZNACZENIU TERENÓW

Zgodnie z Rozporządzeniem Rady Ministrów z dnia 10 września 2019 r. w sprawie przedsięwzięć mogących znacząco oddziaływać na środowisko (Dz. U. z 2019 r. poz. 1839), do przedsięwzięć mogących potencjalnie znacząco oddziaływać na środowisko zalicza się:

- zabudowa przemysłowa, w tym zabudowa systemami fotowoltaicznymi, lub magazynowa, wraz z towarzyszącą jej infrastrukturą, o powierzchni zabudowy nie mniejszej niż:

- a) 0,5 ha na obszarach objętych formami ochrony przyrody, o których mowa w art. 6 ust. 1 pkt 1–5, 8 i 9 ustawy z dnia 16 kwietnia 2004 r. o ochronie przyrody, lub w otulinach form ochrony przyrody, o których mowa w art. 6 ust. 1 pkt 1–3 tej ustawy,
- b) 1 ha na obszarach innych niż wymienione w lit. a.

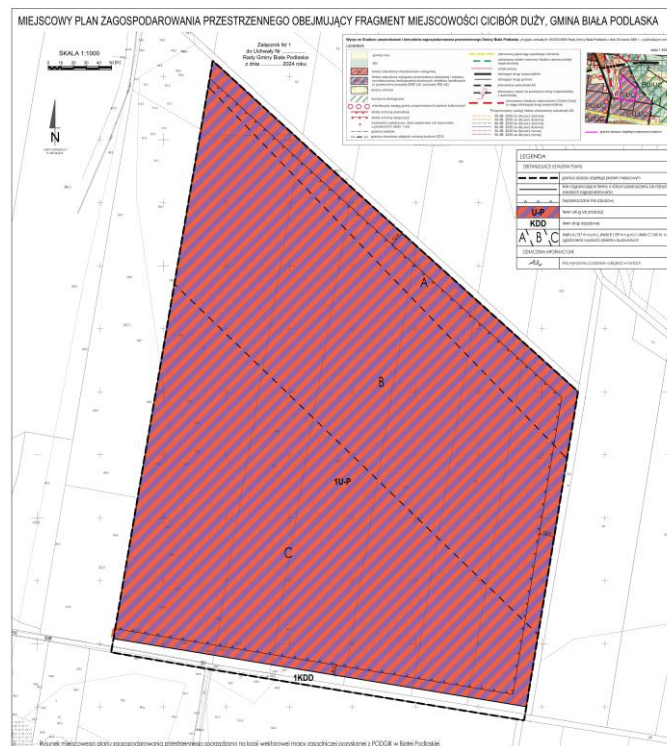
W granicach obszaru analizy, projekt dokumentu zakazuje budowy zakładów stwarzających zagrożenie dla życia i zdrowia ludzi, a w szczególności stwarzających zagrożenie występowania poważnych awarii przemysłowych, w rozumieniu przepisów odrębnych.

W niniejszej prognozie ocenia się skutki, mogące wynikać z projektowanego przeznaczenia terenu pod funkcje określone w projekcie planu miejscowego, które mogą wpływać na wprowadzanie gazów i pyłów do powietrza, wytwarzanie odpadów, wprowadzanie ścieków do wód lub do ziemi, emitowanie hałasu i pól elektromagnetycznych oraz powodować ryzyko wystąpienia awarii. Analogicznie ocenia się skutki wpływu realizacji ustaleń projektu miejscowego planu zagospodarowania przestrzennego na powierzchnię ziemi, glebę, wody powierzchniowe i podziemne, klimat, zwierzęta i rośliny. Na tym etapie, z uwagi na ogólność dokumentu, jakim jest plan miejscowy, możliwe jest jedynie wstępne oszacowanie wpływu na środowisko, potwierdzenie lub wykluczenie potencjalnego negatywnego oddziaływania.

W obszarze opracowania projekt planu ustala następujące przeznaczenie terenów:

- **1U-P - teren usług lub produkcji:**
 - 1) w ramach przeznaczenia terenu dopuszcza się lokalizację usług handlu, w tym handlu wielkopowierzchniowego, usług rzemieślniczych, turystyki, gastronomii, biurowych oraz produkcji przemysłowej, składów i magazynów;
 - 2) w ramach przeznaczenia uzupełniającego towarzyszącego usługom lub produkcji dopuszcza się wewnętrzną komunikację drogową, parkingi, stacje paliw i zieleń urządzoną;
 - 3) w ramach handlu wielkopowierzchniowego dopuszcza się lokalizację obiektów handlowych o powierzchni sprzedaży powyżej 2000 m².
- **1KDD - teren drogi dojazdowej:**
 - 1) droga w liniach rozgraniczających w granicach 11,0 - 11,5 m;
 - 2) dopuszcza się realizację ścieżki rowerowej, sieci i urządzeń infrastruktury technicznej niezwiązanej z funkcjonowaniem drogi, zgodnie z ustaleniami ogólnymi planu oraz przepisami odrębnymi

Rycina 5. Projekt mpzp



Niekorzystne oddziaływanie inwestycji w ramach funkcji wymienionych powyżej, może zachodzić w okresie realizacji zabudowy produkcyjnej i usługowej. Intensyfikacja działalności produkcyjno – usługowej może skutkować wzrostem emisji do atmosfery, nasileniem hałasu, w tym komunikacyjnego i przemysłowego, zwiększeniem ilości wytwarzanych odpadów i ścieków, a także zwiększonym zapotrzebowaniem na wodę i energię. Stosowanie przez inwestorów najnowszych rozwiązań technologicznych oraz uwzględnianie zaleceń lokalizacyjnych gwarantuje, iż inwestycje realizowane w ramach przedmiotowych terenów, nie powinny stanowić ponadnormatywnej uciążliwości dla środowiska.

12.2. PROGNOZA ODDZIAŁYWANIA REALIZACJI PROJEKTU PLANU NA POSZCZEGÓLNE ELEMENTY ŚRODOWISKA NATURALNEGO

Środowisko przyrodnicze podlega nieustannym przemianom w wyniku procesów naturalnych oraz działalności gospodarczej, z których te pierwsze są niezależne od człowieka, ale mogą być przez niego przyspieszane lub modyfikowane. Również proces antropogenicznych zmian środowiska jest nieuchronny. Prognozowane zmiany w środowisku opisywane poniżej dotyczą stanu, jaki zaistnieje w wyniku wprowadzenia i realizacji ustaleń projektu Planu. Zmiany w strukturze przestrzennej wyznaczone w projekcie Planu są zgodne z ustaleniami projektu studium uwarunkowań i kierunków zagospodarowania przestrzennego gminy Biała Podlaska i zachowują ograniczenia i wskazania ekofizjograficzne.

Różnorodność biologiczna

Przedmiotowy obszar położony jest poza siecią powiązań ekologicznych. Ze względu na obecny stan zagospodarowania przestrzennego obszaru analizy, ocenia się, iż nowe ustalenia planistyczne nie wpłyną znacząco negatywnie na bioróżnorodność terenu. Obszar objęty analizą, jest użytkowany rolniczo i nie cechuje się występowaniem cennych gatunków roślin i zwierząt. Pełna realizacja ustaleń projektu planu prawdopodobnie będzie wywierać nieznaczny wpływ na funkcjonowanie świata roślin i zwierząt bezpośredniego otoczenia, a tym samym na bioróżnorodność. Projekt Planu wprowadza tereny usług lub produkcji. Projekt planu nakłada obowiązek zachowania minimalnego wskaźnika powierzchni biologicznie czynnej – na poziomie 10%, co ma na celu zapewnienie niezbędnego minimum dla utrzymania różnorodności biologicznej analizowanego terenu. Projekt mpzp wprowadza szczegółowe parametry zagospodarowania i użytkowania terenu tj. wielkość wskaźnika powierzchni zabudowy działki budowlanej - do 60 %, minimalny wskaźnik powierzchni biologicznie czynnej na terenie działki budowlanej - 10 %, minimalny wskaźnik intensywności zabudowy - 0,01, maksymalny wskaźnik intensywności zabudowy – 1,2.

Analizowane tereny pełnią niewielką rolę w powiązaniach przyrodniczych dla obszaru gminy Biała Podlaska. Wskaźniki powierzchni biologicznie czynnej (minimum 10%), które wprowadza projekt Planu powoduje, iż zmiany będące konsekwencją realizacji ustaleń projektu dokumentu nie powinny wpłynąć na stan środowiska przyrodniczego obszaru opracowania. W wyniku realizacji założeń projektu planu może dojść do pogorszenia stanu środowiska przyrodniczego zarówno w obrębie granic planu jak i na terenach bezpośrednio z nim graniczących, jednak będą to zmiany związane z ingerencjami budowlanymi w podłoże i użytkowaniem tych terenów. Wskaźniki powierzchni biologicznie czynnej, które wprowadza projekt Planu powoduje, iż zmiany będące konsekwencją realizacji ustaleń projektu Planu, nie powinny znacząco negatywnie wpłynąć na stan środowiska przyrodniczego obszaru opracowania.

Jako pozytywne ocenia się ustalenia nakazujące zagospodarowanie zielenią o charakterze izolacyjnym terenu i ozdobnym towarzyszącej obiektom budowlanym. Nowe ustalenia planistyczne nie wniosą znaczących negatywnych skutków dla bioróżnorodności tego terenu.

Nie przewiduje się istotnych negatywnych oddziaływań na ekosystemy i różnorodność biologiczną wynikających z projektu planu.

Ludzie

Zgodnie z zapisami ustawy Prawo ochrony środowiska o znaczącym oddziaływaniu na środowisko (w tym na zdrowie ludzi) można mówić w sytuacji, gdy przekraczane są standardy emisyjne oraz dopuszczalne normy hałasu (dopuszczalne normy zanieczyszczeń) określone w przepisach o ochronie środowiska. W wyniku realizacji ustaleń planu nie przewiduje się przekroczenia tych norm przy zachowaniu zgodności z przepisami prawa oraz zapisami planu. Oddziaływanie na ludzi związane z projektowanym zagospodarowaniem terenu będzie zarówno negatywne, pozytywne jak i neutralne. Realizacja ustaleń projektu planu może zatem spowodować niekorzystne oddziaływania na ludzi o czasowym i lokalnym charakterze – będą to oddziaływania,

które wystąpią zapewne na etapie realizacji inwestycji budowlanych. Przewidywane negatywne oddziaływanie będzie miało głównie charakter bezpośredni, krótkoterminowy, chwilowy i odwracalny, związany z pojawieniem się czynników, takich jak: hałas, drgania, pylenie, a także emisja zanieczyszczeń do wód i gruntu, mających miejsce w trakcie realizacji podejmowanych inwestycji. Funkcjonowanie nowej zabudowy przemysłowej będzie wiązać się z emisją zwiększonej ilości zanieczyszczeń i uciążliwości takich, jak: gazy, pyły, ścieki komunalne, odpady stałe. Zapisy i ustalenia projektu planu mają charakter regulacyjny, realizacja inwestycji w zasięgu terenów dopuszczonych ustaleniami planu nie powinna stanowić przyczyny wystąpienia znaczących zjawisk – oddziaływań o niekorzystnym charakterze. Zwarta zabudowa miejscowości Cicibór Duży zlokalizowana jest blisko 600 m od obszaru analizy. Znaczne oddalenie od zurbanizowanych terenów miejscowości Cicibór Duży (terenów prawnie chronionych przed hałasem), z uwagi na projektowaną funkcję, jest gwarantem braku konfliktów społecznych wynikającego z przyszłego zagospodarowania terenu. Lokalizacja inwestycji w zakresie, w jakim zakłada projekt Planu, nie powinna oddziaływać negatywnie na zdrowie i życie ludzi. W celu ochrony warunków akustycznych, spełniających kryteria w dziedzinie akustyki środowiska, projekt planu zawiera odpowiednie ustalenia w zakresie kształtowania komfortu akustycznego w środowisku, chroniące przed ewentualnymi uciążliwościami. Projekt Planu ustala następujące standardy akustyczne:

- a) obowiązuje zagospodarowanie terenów w sposób niepowodujący przekroczeń norm hałasu, zgodnie z przepisami odrębnymi,
- b) w granicach planu dopuszcza się stosowanie rozwiązań technicznych, urządzeń oraz zieleni izolacyjnej ograniczających negatywne skutki emisji hałasu od dróg.

Korzystny jest również zapis w projekcie planu, nakazujący utrzymanie dopuszczalnych poziomów substancji w środowisku, zgodnie z przepisami odrębnymi oraz stosowanie zieleni izolacyjnej przy drogach publicznych, z zastosowaniem gatunków roślin odpornych na emisję spalin samochodowych. Dodatkowo jednym z ustaleń jest zakaz budowy zakładów stwarzających zagrożenie dla życia i zdrowia ludzi, a w szczególności stwarzających zagrożenie występowania poważnych awarii.

Zwierzęta

Tereny objęte analizą nie stanowią istotnego miejsca dla występowania populacji zwierząt. Teren opracowania położony jest poza głównymi regionalnymi i lokalnymi powiązaniem przyrodniczymi, stąd nie przewiduje się, aby realizacja ustaleń projektu Planu wpłynęła na możliwość migracji zwierząt. Z uwagi na niezbyt bogatą faunę, reprezentowaną głównie przez gatunki synantropijne ptaków i ssaków można stwierdzić, że realizacja ustaleń planu będzie w niewielkim stopniu wpływać na świat zwierząt.

Rośliny

Z uwagi na niezbyt bogatą różnorodność flory, sprowadzającą się głównie do pospolitych gatunków, można stwierdzić, że realizacja ustaleń planu będzie w niewielkim stopniu wpływać na świat roślin.

Jakość i zasoby wód

Realizacja ustaleń projektu miejscowego planu, najprawdopodobniej nie będzie przyczyniała się do pogorszenia lub znacznego naruszenia zasobów wód, zarówno powierzchniowych, jak i podziemnych występujących na terenie gminy Biała Podlaska.

Zgodnie z ustaleniami projektu zmiany planu, sposób zaopatrzenia w wodę oraz odprowadzanie ścieków odbywać się będzie w sposób zorganizowany poprzez wyposażenie terenów w systemy wodno-kanalizacyjne z odprowadzeniem ścieków do komunalnej oczyszczalni ścieków, co przyczyni się do poprawy stanu lub utrzymania dobrego stanu wód, a także do osiągnięcia celów środowiskowych określonych w *Planie gospodarowania wodami w obszarze dorzecza Wisły*, polegających na spełnieniu wymogu niepogarszania stanu części wód, dla części wód będących w co najmniej dobrym stanie chemicznym i ilościowym. Do czasu realizacji sieci kanalizacji sanitarnej obowiązuje odprowadzenie ścieków do bezodpływowych zbiorników na nieczystości ciekłe lub indywidualnych oczyszczalni ścieków. Na terenach zabudowy oznaczonych na rysunku planu symbolem 1U-P w przypadku działalności gospodarczych podlegających szczególnym przepisom sanitarnym uniemożliwiających odprowadzenie ścieków do gminnej sieci kanalizacji sanitarnej, dopuszcza się odprowadzenie ścieków do indywidualnych przemysłowych oczyszczalni ścieków, zlokalizowanych w granicach ww. terenów. Celem środowiskowym jest utrzymanie tego stanu. Wszelkie inwestycje realizowane na terenach zmiany planu powinny być realizować zgodnie z zapisami *Rozporządzenia Ministra Środowiska z dnia 18 listopada 2014 roku w sprawie warunków, jakie należy spełniać przy wprowadzaniu ścieków do wód lub do ziemi oraz w sprawie substancji szczególnie szkodliwych dla środowiska wodnego (Dz. U. z 2014 r. poz. 1800)*, określające:

- ❖ substancje szczególnie szkodliwe dla środowiska wodnego, powodujące zanieczyszczenie wód, które powinno być eliminowane, oraz substancje szczególnie szkodliwe dla środowiska wodnego, powodujące zanieczyszczenie wód, które powinno być ograniczane;
- ❖ warunki, jakie należy spełnić przy wprowadzaniu ścieków do wód lub do ziemi, w tym najwyższe dopuszczalne wartości zanieczyszczeń, oraz warunki, jakie należy spełnić w celu rolniczego wykorzystania ścieków;
- ❖ miejsce i minimalną częstotliwość pobierania próbek ścieków, metodyki referencyjne analizy i sposób oceny, czy ścieki odpowiadają wymaganym warunkom;
- ❖ najwyższe dopuszczalne wartości zanieczyszczeń dla ścieków z oczyszczalni ścieków bytowych i komunalnych.

Wody powierzchniowe

Realizacja ustaleń projektu miejscowego planu, najprawdopodobniej nie będzie przyczyniała się do pogorszenia lub znacznego naruszenia zasobów wód, zarówno powierzchniowych, jak i podziemnych występujących na terenie gminy Biała Podlaska.

W myśl przepisów ustawy Prawo wodne, dla potrzeb gospodarowania wodami, podstawową jednostką jest jednolita część wód (JCW). Ocenę stanu jednolitych części wód powierzchniowych prowadzi się w ramach państwowego monitoringu środowiska. Podstawowym pojęciem określającym jakość wód powierzchniowych jest stan wód, który określa się poprzez łączną ocenę stanu ekologicznego (potencjału ekologicznego w przypadku JCW sztucznych i silnie zmienionych) oraz stanu chemicznego. Ocena stanu (potencjału) ekologicznego i stanu chemicznego wymaga oznaczenia szeregu wskaźników i porównania ich z wartościami odniesienia. Ramowa Dyrektywa Wodna nadaje priorytetowe znaczenie elementom biologicznym przy określaniu stanu/potencjału ekologicznego wód powierzchniowych.

Obszar objęty projektem miejscowego planu znajduje się na obszarze jednostki planistycznej gospodarowania wodami – jednolitej części wód powierzchniowych: (JCWP) Klukówka od Dopytywu spod Walimia do ujścia PLRW200019266469. Według Planu gospodarowania wodami na obszarze dorzecza Wisły (PGW):

- JCWP Klukówka od Dopytywu spod Walimia do ujścia została oceniona jako naturalna część wód o złym stanie, zagrożona osiągnięciem celu środowiskowego, jakim jest osiągnięcie co najmniej dobrego stanu ekologicznego oraz utrzymanie co najmniej dobrego stanu chemicznego wód.

Oceny aktualnego stanu jednolitej części wód dokonano na podstawie wyników monitoringu jakości wód powierzchniowych prowadzonego przez Wojewódzki Inspektorat Ochrony Środowiska w Lublinie, który dla w/w jednostek przeprowadzono w 2020 roku. Klasyfikacja stanu wód dla JCWP Klukówka od Dopytywu spod Walimia do ujścia z wyszczególnieniem wskaźników jakości wód przedstawia się następująco:

Tabela nr 7. Klasyfikacja stanu wód dla JCWP Klukówka od Dopytywu spod Walimia

Typ abiotyczny	17
Klasyfikacja JCWP jako silnie zmienionej	tak
Nazwa punktu pomiarowo – kontrolnego	Klukówka - Cicibór
Biologiczne elementy jakości wód:	
Fitobentos	II
Makrobezkręgowc bentosowe	III
Ichtiofauna	V
Klasyfikacja elementów biologicznych	V
Elementy fizykochemiczne	>2
Elementy hydromorfologiczne	II
Potencjał ekologiczny	zły

Ocenę przeprowadzono na podstawie ichtiofauny, sklasyfikowanej jako zły. W zakresie wspierających elementów fizykochemicznych JCWP znalazła się w klasie II. Ponieważ elementy wspierające nie mogą podwyższyć klasy, potencjał ekologiczny części wód należy ocenić jako zły. Stan chemiczny tej części wód nie był oceniany.

Nie prognozuje się negatywnych oddziaływań na wody powierzchniowe z uwagi na znaczne oddalenie od sieci hydrograficznej. Dodatkowo projekt planu wprowadza szczegółowe regulacje w zakresie infrastruktury technicznej, w tym gospodarowania ściekami oraz wodami opadowymi i roztopowymi. Zagospodarowanie terenu w sposób określony w projekcie miejscowego planu nie będzie generować negatywnego oddziaływania na środowisko wód powierzchniowych oraz nie będzie kolidować z polityką ochrony wód. Zauważa się brak ingerencji w strefy nadwodne, co sprzyja zarówno uwarunkowaniom hydromorfologicznym, jak i zachowaniu ciągłości lokalnych korytarzy ekologicznych.

Najbardziej prawdopodobnym zagrożeniem dla jakości wód są zanieczyszczenia powstające w wyniku awarii systemów infrastruktury technicznej, jak również zagrożenia związane z wypadkami komunikacyjnymi, które pośrednio stwarzają zagrożenie dla wód powierzchniowych. Jednakże w trosce o zachowanie standardów jakości środowiska projekt planu zakazuje lokalizacji zakładów stwarzających zagrożenie dla życia i zdrowia ludzi, a w szczególności zakładów stwarzających zagrożenie występowania poważnej awarii przemysłowej.

Ocenia się, iż ustalenia projektu planu miejscowego nie pozostają w sprzeczności z celami środowiskowymi dotyczącymi osiągnięcia dobrego stanu wód, określonymi w Planie gospodarowania wodami na obszarze dorzecza Wisły, przy założeniu że na etapie planowania, projektowania, realizowania i funkcjonowania konkretnych inwestycji w ramach ustalonego w planie miejscowym zagospodarowania terenu, zostanie zapewniony wysoki stopień dbałości o wymagania ochrony środowiska.

Wody podziemne

W wyniku realizacji ustaleń projektu Planu dojdzie do uszczelnienia podłoża poprzez nowe zainwestowanie. Zniszczenie pokrywy roślinnej oraz profilu glebowego na etapie budowy może doprowadzić do powstania warunków sprzyjających szybszej migracji wód opadowych do poziomów wód gruntowych oraz poziomu wgłębnego. W późniejszym okresie, tj. po realizacji ustaleń projektu planu, nastąpi stabilizacja warunków gruntowo-wodnych. W odniesieniu do istniejącego zagospodarowania powierzchnia infiltracji zostanie zmniejszona, aczkolwiek nie w skali, która mogłaby znacznie zmienić środowisko wodno-gruntowe. Celem ochrony zasobu wód podziemnych, projekt Planu nakazuje zaopatrzenie w wodę z gminnej sieci wodociągowej. Na terenach przeznaczonych pod zabudowę oznaczonych na rysunku planu symbole, 1U-P dopuszcza się realizację indywidualnych ujęć wód podziemnych wyłącznie na cele prowadzonej działalności gospodarczej.

W zakresie ochrony ilościowej zasobów wód podziemnych szczególnie istotne jest ustalenie obowiązku zagospodarowania wód opadowych i roztopowych. Projekt mpzp nakazuje konieczność zachowania powierzchni przepuszczalnych w stopniu umożliwiającym infiltrację do gruntu wód opadowych i roztopowych na użytkowanym terenie oraz kształtowania terenu i stosowania rozwiązań technicznych uniemożliwiających spływ wód na grunty działek sąsiednich, a także na terenie przeznaczonym pod zabudowę, gdy przepisy szczególne tego wymagają, mpzp dopuszcza budowę instalacji podczyszczania wód opadowych i roztopowych z zanieczyszczeń komunikacyjnych oraz powstających na skutek prowadzonej działalności. Ponadto, dla ochrony zasobów wodnych pożądane jest utrzymanie jak największych powierzchni umożliwiających infiltrację wód. W tym kontekście istotne są zapisy projektu Planu dotyczące ograniczenia powierzchni zabudowanych działek oraz wymaganych minimalnych powierzchni biologicznie czynnych.

Obszar opracowania projektu Planu znajduje się w obszarze GZWP Nr 224. Głównym rygiem jest zakaz wykonywania robót, które mogą powodować trwałe zanieczyszczenie gruntów i wód. Realizacja inwestycji w ramach wyznaczonych w projekcie planu funkcji terenów, może stwarzać, głównie na etapie budowy, potencjalne niebezpieczeństwo zanieczyszczenia wód podziemnych substancjami ropopochodnymi pochodzącymi z wykorzystywanego sprzętu, dlatego też stan sprzętu budowlanego i środków transportu powinien być na bieżąco monitorowany.

Obszar objęty ustaleniami projektu zmiany Planu znajduje się w obrębie jednostki planistycznej JCWPd 67. Ocena stanu ilościowego jest dobra, zaś stanu chemicznego jest słaba. PGW nie przewiduje derogacji wynikających z art. 4 ust. 7 Ramowej Dyrektywy Wodnej. Przedmiotowa JCWPd jest zagrożona pod względem utrzymania dobrego stanu. Zmiany chemizmu wód związane są z niedostatecznie oczyszczonymi ściekami

komunalnymi, zbyt małym stopniem skanalizowania, składowiskami. W programie działań ukierunkowanym na presję, dla JCWP zaplanowano wszystkie możliwe działania ograniczające wielkość poboru wody. Niemniej jednak ze względu na warunki hydrogeologiczne okres 6 lat jest zbyt krótki, aby mogła nastąpić poprawa stanu wód. Poprawa przewidywana jest w dalszej perspektywie czasowej. Termin osiągnięcia celów środowiskowych przesunięty został na rok 2027. Realizacja ustaleń projektu Planu może się przyczynić do zwiększonego poboru wód podziemnych, z uwagi na intensyfikację rozwoju gospodarczego obszaru. Niemniej jednak ocenia się, iż zwiększony pobór wody nie spowoduje przekroczeń wielkości dopuszczalnego poboru wody, określonego w obowiązującym pozwoleniu wodnoprawnym. Wobec powyższego ocenia się, iż realizacja ustaleń projektu Planu nie będzie miała wpływu na nieosiągnięcie celów środowiskowych przez JCWPd nr 67.

Realizacja ustaleń projektu planu nie przyczyni się do możliwości nieosiągnięcia celów środowiskowych zawartych w Planie gospodarowania wodami na obszarze dorzecza Wisły. Istotnym problemem gospodarki wodnej utrudniających osiągnięcie celów środowiskowych jest nieuregulowana gospodarka wodno-ściekowa oraz gospodarka odpadami, która została uregulowana w uchwale do mpzp. Zapisy planu ustalają warunki gospodarowania odpadami, które powinny być zgodne z przepisami odrębnymi

Zapisy projektu planu w dostatecznym stopniu utrzymują i chronią wody powierzchniowe i podziemne – zarówno przed zanieczyszczeniami jak i zmianami ich poziomu. Z uwagi na powyższe nie przewiduje się znaczącego negatywnego oddziaływania na środowisko wodno-gruntowe, wody powierzchniowe i podziemne. Nie stwierdzono ryzyka kolizji realizacji ustaleń projektu miejscowego planu z celami środowiskowymi Ramowej Dyrektywy Wodnej. Zagospodarowanie terenu zgodnie z ustaleniami projektu Planu, z zachowaniem określonych zasad ochrony środowiska, mają na celu osiągnięcie i utrzymanie dobrego stanu wód powierzchniowych oraz ochronę jakości wód podziemnych i racjonalizację ich wykorzystania.

Jakość powietrza

Zanieczyszczenia powietrza zdeterminowane są przez emisję z punktowych źródeł zanieczyszczenia powietrza zlokalizowanych oraz emisję komunikacyjną.

Na podstawie analizy poziomu stężeń wykonanej w ramach oceny jakości powietrza za 2022 r., strefę lubelską zaliczono do klasy C z uwagi na przekroczenia benzo/a/pirenu w pyłe PM₁₀ oraz ze względu na przekroczenia poziomu dopuszczalnego pyłu zawieszonego PM_{2,5} faza II. Na terenie Planu w zanieczyszczeniach największy udział mają zanieczyszczenia komunikacyjne. Droga wojewódzka nr 811 oraz planowana autostrada A2, położone w bliskim sąsiedztwie obszaru analizy będą cechować się znacznym natężeniem ruchu. Realizacja nowych terenów zabudowy wiąże się ze wzrostem zapotrzebowania na energię i ciepło, w wyniku czego wzrośnie emisja gazów i pyłów do powietrza.

W zakresie zaopatrzenia w ciepło projekt mpzp ustala zaopatrzenie terenu zabudowy w ciepło ze źródeł indywidualnych z wykorzystaniem paliw i technologii niepowodujących pogorszenia stanu środowiska oraz gwarantujących emisję spalin poniżej dopuszczalnych norm, w tym odnawialnych źródeł energii, co zaliczane jest do oddziaływań pozytywnych. Dodatkowo ustala zaopatrzenie w gaz terenu zabudowy z sieci gazowej średniego ciśnienia, po zaistnieniu technicznych i ekonomicznych warunków jej budowy. Chwilowe lub krótkoterminowe negatywne oddziaływania (np. wzrost zapylenia) mogą więc wystąpić w fazie realizacji dopuszczonych w Planie form zagospodarowania terenu.

Powierzchnia ziemi, gleby

Z uwagi na fakt, że tereny analizy to działki niezabudowane, to oddziaływanie na powierzchnię ziemi będzie stosunkowo duże i wiązało się będzie z wprowadzeniem zabudowy kubaturowej na przedmiotowym terenie. Ponadto ze względu na brak zainwestowania obszaru Planu zakłada się, iż oddziaływanie negatywne na powierzchnię ziemi wiązać się będzie z realizacją zabudowy kubaturowej dopuszczonej ustaleniami projektu mpzp. Praca ciężkiego sprzętu mechanicznego wykorzystywanego m.in. do przygotowania terenu, zdjęcia darniny, wykonania wykopów, robót ziemnych doprowadzić może do zmiany struktury gleby, do zagęszczenia powierzchni ziemi, zmniejszenia porowatości i powietrza glebowego. W fazie budowy dojdzie również do zanieczyszczenia środowiska glebowego substancjami niebezpiecznymi pochodzącymi z niewłaściwie prowadzonych prac budowlanych (np. wycieki płynów eksploatacyjnych z pojazdów i maszyn, niewłaściwe gromadzenie odpadów niebezpiecznych) lub zdarzeń drogowych z udziałem pojazdów przewożących materiały niebezpieczne. Nie mniej jednak powyższe zdarzenia występują losowo i są trudne do przewidzenia, zarówno w zakresie częstości występowania, jak i zakresu oraz nasilenia potencjalnego, negatywnego oddziaływania. W trakcie przygotowania i realizacji inwestycji, konieczne jest oszczędne korzystanie z terenu. Reasumując, prace związane z realizacją ustaleń projektu mpzp mogą spowodować lokalne i czasowe zmiany powierzchni ziemi,

ograniczone do okresu trwania prac. Należy jednak założyć, iż po zakończeniu prac wszelkie niedogodności zostaną usunięte.

Klimat

Zmiany zagospodarowania przedmiotowego terenu nie przyczynią się w sposób zauważalny do zmian topoklimatu.

Klimat akustyczny i promieniownie elektromagnetyczne

Oddziaływanie hałasu, jakie wystąpi w trakcie realizacji ustaleń projektu Planu, będzie związane z przygotowaniem terenu pod inwestycje w ramach funkcji podstawowej dopuszczalnej zapisami projektu Planu, a w konsekwencji ich budową. W trakcie budowy w rejonie lokalizacji przedsięwzięć, okresowe zakłócenia akustyczne spowodowane będą pracą ciężkiego sprzętu budowlanego oraz przejazdami pojazdów transportujących materiały. Hałas powstający na etapie budowy jest krótkotrwały o charakterze lokalnym i ustąpi po zakończeniu robót. Uciążliwość akustyczna zależna jest od odległości od placu budowy oraz od czasu pracy poszczególnych urządzeń. Ze względu na to, iż na obecnym etapie brak jest szczegółowego harmonogramu prac oraz wykazu urządzeń pracujących przy budowie, nie można wykonać szczegółowej analizy wpływu budowy na klimat akustyczny otoczenia. Ogólnie można stwierdzić, że uciążliwość akustyczna placu budowy może dochodzić do 70m. Prace związane z budową i modernizacją mają jednak charakter czasowy, a ich czas jest relatywnie krótki.

W przypadku terenów przeznaczonych pod usługi I produkcję, źródłem hałasu będzie obsługa transportowa obszarów przeznaczonych pod przemysł. Realizacja ustaleń projektu mpzp może przyczynić się do podwyższenia poziomu hałasu. Podczas wykonywania robót budowlanych wzrośnie poziom hałasu związanego z ruchem pojazdów i pracą urządzeń budowlanych. Będzie to oddziaływanie o charakterze czasowym, ograniczone do okresu budowy. Do najważniejszych źródeł emisji hałasu występujących na tym terenie będzie należał hałas przemysłowy oraz hałas komunikacyjny.

Głównym źródłem oddziaływań akustycznych będzie hałas przemysłowy oraz hałas komunikacyjny, związany z obsługą komunikacyjną analizowanego terenu. Niemniej, projekt mpzp wprowadza szereg ustaleń w zakresie ochrony przed hałasem, w grupie których wymienia się:

- obowiązuje zagospodarowanie terenów w sposób niepowodujący przekroczeń norm hałasu, zgodnie z przepisami odrębnymi,
- w granicach planu dopuszcza się stosowanie rozwiązań technicznych, urządzeń oraz zieleni izolacyjnej ograniczających negatywne skutki emisji hałasu od dróg.

Zakłada się, iż emitowany poziom hałasu, nie przekroczy wartości dopuszczalnych określonych w Rozporządzeniu Ministra Środowiska w sprawie dopuszczalnych poziomów hałasu w środowisku dla określonych terenów. Na obecnym etapie opracowania, nie jest możliwe określenie jak duże będą uciążliwości związane z działalnością usługową i produkcyjną i czy wystąpią przekroczenia dopuszczalnych norm hałasu. Zależać to będzie od profilu działalności produkcyjnej, jak również od stosowanych technologii i urządzeń.

W granicach planu nastąpi nieznaczne pogorszenie warunków akustycznych, w związku z działaniami inwestycyjnymi powodującymi wzmożony ruch kołowy obsługujący tereny przemysłowe. Jednak, zgodnie z ustaleniami projektu planu ocenia się, iż poziom hałasu nie będzie przekraczać dopuszczalnych norm dla obszarów chronionych akustycznie.

Krajobraz

Ustalenia planu, mogą przyczynić się do zmiany krajobrazu, z uwagi na wprowadzenie terenów zabudowy usługowej i produkcyjnej na terenach użytkowanych obecnie rolniczo. Ustalenia planu wprowadzają wiele zapisów mających porządkować przestrzeń obszaru analizy. Określają parametry i wskaźniki zagospodarowania terenu i kształtowania zabudowy, zasady ochrony i kształtowania ładu przestrzennego (np. maksymalną intensywność zabudowy, maksymalny wskaźnik powierzchni zabudowy, minimalną powierzchnię biologicznie czynną, maksymalną i minimalną wysokość zabudowy oraz wprowadza linie zabudowy). W projekcie dokumentu, teren usług I produkcji podzielono na 3 strefy wysokościowe: A, B, C wynikającymi z położenia obszaru objętego miejscowym planem w zasięgu strefy ochronnej terenu zamkniętego zgodnie z ustanowionymi planistycznymi strefami ograniczeń zabudowy - dotyczy ograniczenia wysokości obiektów budowlanych:

- 1/ strefa oznaczona na rysunku planu symbolem A, w obszarze której wysokość obiektów budowlanych nie może przekraczać poziomu 157 m n.p.m.;
- 2/ strefa oznaczona na rysunku planu symbolem B, w obszarze której wysokości obiektów budowlanych nie może przekraczać poziomu 159 m n.p.m.;
- 3/ strefa oznaczona na rysunku planu symbolem C, w obszarze której wysokości obiektów budowlanych nie może przekraczać poziomu 160 m n.p.m.

W obszarze analizy wprowadza się ograniczenia w zakresie wznoszenia obiektów wysokościowych, linii energetycznych wysokiego napięcia, masztów radiostacji, wież, kominów itp, których wysokość lub oddziaływanie zamłócujące może ograniczyć możliwości bojowe obiektu (radaru w Roskoszy).

Wprowadzenie ograniczeń budownictwa wysokościowego wynika wprost z wniosku Centralnego Wojskowego Centrum Rektutacji Ośrodka Zamiejscowego w Lublinie.

Dodatkowo należy wyraźnie podkreślić, iż projektowane zagospodarowanie jest zgodne z obowiązującym Studium uwarunkowań i kierunków zagospodarowania przestrzennego gminy Biała Podlaska, który jest dokumentem określającym długofalową politykę przestrzenną, zgodnie z którym to właśnie zabudowa usługowo – przemysłowo – składowa I obszary rozmieszczenia wielkopowierzchniowych obiektów handlowych jest zabudową oczekiwaną przez właścicieli nieruchomości i dostosowaną do obecnych realiów gospodarczych (planowana autostrada A2 wraz z węzłem "Cicibór"). Dla dokumentu Studium została sporządzona Prognoza oddziaływania na środowisko, w ramach strategicznej oceny oddziaływania na środowisko, która wykazała brak znaczącego negatywnego oddziaływania na środowisko przyrodnicze. W związku z powyższym jest mało prawdopodobne, aby realizacja ustaleń projektu planu oddziaływała znacząco negatywnie na krajobraz analizowanego terenu, przy zachowaniu ograniczeń wskazanych powyżej.

Zasoby naturalne

Zgodnie z projektem zmiany miejscowego planu korzystanie z zasobów naturalnych odbywać się będzie w oparciu o zasadę zrównoważonego rozwoju.

Zabytki

Tereny objęte ustaleniami projektu miejscowego planu nie podlegają ochronie konserwatorskiej. Na obszarach tych, a także w bezpośrednim sąsiedztwie terenu, nie są zlokalizowane obiekty wpisane do rejestru i ewidencji zabytków. Nie przewiduje się zatem występowania jakichkolwiek oddziaływań w tym zakresie.

Dobra materialne

Ustalenia projektu planu wprowadzają nowe udogodnienia dla mieszkańców w postaci terenów produkcyjnych, stanowiących potencjalnie nowe miejsca pracy.

Obszary prawnie chronione, w tym obszary Natura 2000

W granicach obszaru analizy brak jest obszarów wielkopowierzchniowych objętych ochroną prawną w rozumieniu ustawy o ochronie przyrody. Najbliższy użytek ekologiczny znajduje się w odległości ok. 300 km w kierunku północnym – śródleśne powierzchnie zabagnione. Mając na uwadze odległość obiektu od terenu objętego projektem zmiany Planu, nie należy oczekiwać negatywnego oddziaływania na te obiekt chroniony.

Obowiązek przeprowadzenia oceny oddziaływania na obszar NATURA 2000 dokumentu narzuca *ustawa o udostępnianiu informacji o środowisku i jego ochronie (...)*. W myśl art. 3 pkt 17 w/w ustawy przez znaczące oddziaływanie na obszary NATURA 2000 należy rozumieć oddziaływanie na cele ochrony obszaru NATURA 2000, w tym w szczególności działania mogące:

- pogorszyć stan siedlisk przyrodniczych lub siedlisk gatunków roślin i zwierząt, dla których ochrony został wyznaczony obszar NATURA 2000, lub
- wpłynąć negatywnie na gatunki, dla których ochrony został wyznaczony obszar NATURA 2000, lub
- pogorszyć integralność obszaru NATURA 2000 lub jego powiązania z innymi obszarami.

W granicach gminy Biała Podlaska, a co za tym idzie, także i obszaru objętego projektem Planu, nie ma zlokalizowanych obszarów NATURA 2000. Niemniej jednak dokonano analizy potencjalnego wpływu ustaleń projektu Planu na środowisko najbliższej położonego, którym jest specjalny obszar ochrony Siedlisk „Dolina Krzny”.

Tabela 8. Oddziaływanie ustaleń projektu planu w odniesieniu do zagrożeń i presji wywieranych na obszar NATURA 2000 „Dolina Krzny”, w oparciu o zapisy zawarte w Standardowym Formularzu Danych (SFD)

Poziom oddziaływania określony w SFD	Oddziaływanie wewnętrzne/zewnętrzne określone w SFD	Zagrożenie i presje określone w SFD	Oddziaływanie ustaleń zmiany planu
niski	wewnętrzne	J02.05 – modyfikowanie funkcjonowania wód	nie dotyczy
niski	zewnętrzne	J02.05 – modyfikowanie funkcjonowania wód	nie dotyczy
niski	wewnętrzne	K05.01 – zmniejszenie płodności/ depresja genetyczna u zwierząt	nie dotyczy
niski	wewnętrzne	J02.01 - Zasypywanie terenu, melioracje i osuszanie - ogólnie	nie dotyczy
niski	zewnętrzne	A08 – nawożenie/ nawozy sztuczne	nie dotyczy
średni	zewnętrzne	A01 - uprawa	nie dotyczy
niski	wewnętrzne	E03.01 - pozbywanie się odpadów z gospodarstw domowych / obiektów rekreacyjnych	nie dotyczy
niski	zewnętrzne	J02.01 - Zasypywanie terenu, melioracje i osuszanie - ogólnie	nie dotyczy
niski	wewnętrzne	D01.02 – drogi, autostrady	brak znaczącego oddziaływania

źródło: opracowanie własne z wykorzystaniem danych z SFD

Z punktu widzenia realizacji zapisów planu uciążliwościami dla obszaru Natura 2000 „Dolina Krzny” mogą być drogi, autostrady, określone w SFD jako oddziaływania wewnętrzne. Uciążliwości te wg SFD odznaczają się niskim poziomem oddziaływania na ostoję siedliskową. Nie prognozuje się wystąpienia negatywnych oddziaływań na obszar Natura 2000 ze względu na odległości obszaru objętego projektem planu od obszaru Natura 2000, zawarte w projekcie Planu ustalenia dotyczące ochrony zasobów środowiska, w zakresie prawidłowej gospodarki odpadami oraz zasady ochrony środowiska, przyrody i krajobrazu. Prognozuje się, iż oddziaływania powstające w wyniku realizacji projektu planu nie będą występowały w skali, w której mogłyby znacząco negatywnie oddziaływać na cele utworzenia oraz przedmioty ochrony obszaru Natura 2000 „Dolina Krzny”. Ze względu na przedmioty ochrony, odległości dzielące obiekty od obszaru opracowania, realizacja planu nie będzie stanowić przyczyny występowania negatywnych oddziaływań na najbliższy obszar Natura 2000.

Analizując położenie i uwarunkowania środowiskowe obszaru opracowania w stosunku do najbliższych obszarów chronionych, należy stwierdzić, że mało prawdopodobne jest istnienie zależności czy też określonych związków środowiskowych między omawianym obszarem a obszarami prawnie objętymi ochroną. Podsumowując, prognozuje się, iż pełna i docelowa realizacja ustaleń projektu mpzp, przy jednoczesnym przestrzeganiu obowiązujących przepisów prawa, nie będzie stanowić przyczyny występowania negatywnych oddziaływań na obszary NATURA 2000.

Wpływ realizacji ustaleń projektu Planu na zmiany klimatyczne i bioróżnorodność biologiczną oraz analiza projektu Planu pod względem zawarcia celów i kierunków adaptacji do zmian klimatu, określonych w Strategicznym Planie Adaptacji dla sektorów i obszarów wrażliwych na zmiany klimatu do roku 2020 z perspektywą do roku 2030.

Dokument SPA 2020 wskazuje cele i kierunki działań adaptacyjnych, które należy podjąć w najbardziej wrażliwych sektorach i obszarach w okresie do roku 2020, a grupie której wymienia się: gospodarkę wodną, rolnictwo, leśnictwo, różnorodność biologiczna i obszary prawnie chronione, zdrowie, energetyka, budownictwo, transport, obszary górskie, strefa wybrzeża, gospodarka przestrzenna i obszary zurbanizowane. Wrażliwość tych sektorów została określona w oparciu o przyjęte dla SPA scenariusze zmian klimatu.

Jednym z kierunków działań adaptacyjnych, dążących do osiągnięcia celu jakim jest zapewnienie bezpieczeństwa energetycznego i dobrego stanu środowiska, jest ochrona różnorodności biologicznej i gospodarka leśna w kontekście zmian klimatu. Ochrona różnorodności biologicznej jest niezmiernie ważnym zagadnieniem, ponieważ problem utraty bioróżnorodności narasta wraz z postępującymi zmianami klimatu. Z punktu widzenia ochrony siedlisk najistotniejsze są działania związane z utrzymaniem obszarów wodno -

blotnych i ich odtwarzaniem wszędzie tam, gdzie jest to możliwe. Realizacja zapisów projektu miejscowego planu zagospodarowania przestrzennego nie wpłynie istotnie na klimat obszaru objętego opracowaniem, ponieważ projekt ma na celu przede wszystkim ochronę terenów biologicznie czynnych.

Projekt miejscowego planu zagospodarowania przestrzennego przygotowuje przestrzeń do mogących ulec zmianie warunków klimatycznych, uwzględniając jego aspekty geologiczne, hydrologiczne i przyrodnicze. Dbając o korzystne warunki aerosanitarne projekt planu nakazuje zaopatrzenie terenu zabudowy w ciepło ze źródeł indywidualnych z wykorzystaniem paliw i technologii niepowodujących pogorszenia stanu środowiska oraz gwarantujących emisję spalin poniżej dopuszczalnych norm, w tym odnawialnych źródeł energii. Jak również mając na uwadze właściwe warunki wodno – sanitarne nakazuje konieczność zachowania powierzchni przepuszczalnych w stopniu umożliwiającym infiltrację do gruntu wód opadowych i roztopowych na użytkowanym terenie oraz kształtowania terenu i stosowania rozwiązań technicznych uniemożliwiających spływ wód na grunty działek sąsiednich oraz ustala na terenie przeznaczonym pod zabudowę, gdy przepisy szczególne tego wymagają, budowę instalacji podczyszczania wód opadowych i roztopowych z zanieczyszczeń komunikacyjnych oraz powstających na skutek prowadzonej działalności.

13. RYZYKO WYSTĄPIENIA POWAŻNEJ AWARII

Przeznaczenie i zagospodarowanie terenów w sposób określony w projekcie planu nie będą powodować ryzyka wystąpienia poważnej awarii - zdarzenia w rozumieniu *ustawy z dnia 27 kwietnia 2001 roku Prawo ochrony środowiska*. Do grupy zakładów o zwiększonym ryzyku, albo do zakładów o dużym ryzyku wystąpienia poważnej awarii przemysłowej zalicza się zakłady w zależności od występowania jednej lub więcej substancji niebezpiecznych (*Rozporządzenie Ministra Rozwoju z dnia 29 stycznia 2016 roku w sprawie rodzajów i ilości znajdujących się w zakładzie substancji niebezpiecznych, decydujących o zaliczeniu zakładu do zakładu o zwiększonym lub dużym ryzyku wystąpienia poważnej awarii przemysłowej – Dz. U. 2016 poz. 138*). Na terenie objętym projektem Planu, nie funkcjonują obiekty lub instalacje, które mogłyby kwalifikować się do obiektów dużego (ZDR) lub zwiększonego (ZWR), ryzyka wystąpienia poważnej awarii; projekt planu nie przewiduje także ich lokalizacji w obszarze opracowania. **Na obszarze objętym analizą nie planuje się lokalizacji inwestycji kwalifikujących się do w/w kategorii przedsięwzięć, w związku z powyższym nie przewiduje się wystąpienia poważnych awarii przemysłowych. Dodatkowo projekt Planu zakazuje budowy zakładów stwarzających zagrożenie dla życia i zdrowia ludzi, a w szczególności stwarzających zagrożenie występowania poważnych awarii.**

14. ZMIANY W FUNKCJONOWANIU ŚRODOWISKA

Ustalenia projektu Planu nie kolidują z utrzymaniem wolnego korytarza ekologicznego wzdłuż rzeki Krzny i połączeń innych zielonych fragmentów gminy Biała Podlaska. W wyniku realizacji ustaleń projektu planu, funkcjonowanie Systemu Przyrodniczego Gminy nie będzie zmodyfikowane, bowiem zakres zmian dotyczy terenów położonych poza SPG. Podobnie, tereny wskazane do zmian funkcjonalnych położone są poza najcenniejszymi obszarami przyrodniczymi. Ustalenia planu dotyczące przeznaczenia i zagospodarowania obszaru objętego mpzp, a także odległości od doliny rzeki Krzny pełniącej funkcję korytarza ekologicznego pozwala stwierdzić, iż realizacja zapisów projektu mpzp nie spowoduje przerwania ciągłości powiązań przyrodniczych, realizujących spójność pomiędzy obszarami Natura 2000. Ciągłość korytarzy ekologicznych, zapewniających wymianę i migrację gatunków, w wyniku realizacji ustaleń mpzp nie zostanie zakłócona.

15. PRZEWIDYWANE ZNACZĄCE ODDZIAŁYWANIE NA ŚRODOWISKO PROJEKTU MIEJSCOWEGO PLANU

15.1. DEFINICJA I KRYTERIA ODDZIAŁYWAŃ

Zakres zmian w zagospodarowaniu terenu objętego projektem Planu wskazuje, iż w przyszłości realizacja inwestycji na tych terenach, nie będzie powodować istotnych negatywnych skutków w środowisku. Inwestycje będą natomiast generować negatywne oddziaływania na środowisko – zauważalne i odczuwalne lecz nie powodujące przekroczeń standardów oraz istotnych zmian ilościowych i jakościowych.

Zagospodarowanie terenów w sposób zgodny z ustaleniami projektu planu nie będzie oddziaływać na poszczególne elementy środowiska. Pomimo bezpośredniego i stałego charakteru niektórych z oddziaływań,

przy zastosowaniu uwag zawartych w prognozie i nowoczesnych rozwiązań technicznych, przekroczenie standardów jakości środowiska określonych prawem wydaje się być mało prawdopodobne.

15.2. PROGNOZA ODDZIAŁYWAŃ

Z uwagi na realizację wymogów art. 51 ust. 2 ustawy z dnia 3 października 2008 r. o udostępnianiu informacji o środowisku i jego ochronie, udziale społeczeństwa w ochronie środowiska oraz o ocenach oddziaływania na środowisko, przeprowadzono kompleksową ocenę przewidywanych oddziaływań na środowisko w formie tabeli zbiorczej, w której określono oddziaływania odnosząc się do poniższych komponentów:

- różnorodność biologiczna,
- krajobraz,
- zwierzęta i rośliny,
- rzeźba terenu i gleby,
- woda,
- kopaliny,
- klimat,
- powietrze.

Tabela poniżej przedstawia analizę ustaleń planistycznych proponowanych w projekcie Planu i ich wpływu na środowisko przyrodnicze. Odnosi się do poszczególnych obszarów planistycznych w kategorii dotychczasowego zagospodarowania.

Tabela nr 9. Analiza ustaleń planistycznych w nawiązaniu do dotychczasowego zagospodarowania

Przeznaczenie w projekcie zmiany mpzp	Użytkowanie terenu	Ocena wpływu ustaleń zmiany mpzp na środowisko w stosunku do obowiązującego mpzp
tereny usług i produkcji 1U-P	grunty orne	Na terenach użytkowanych rolniczo projekt planu wprowadza funkcję obiektów usługowych i produkcyjnych. Obszar jest niezabudowany. Nowe ustalenie może mieć wpływ na środowisko naturalne. Skala oddziaływania na środowisko będzie zależała od charakteru prowadzonej działalności gospodarczej. Projekt mpzp zawiera liczne ustalenia minimalizujące negatywny wpływ na środowisko. Niemniej uważa się, iż realizacja ustaleń mpzp przyczyni się do pogorszenia walorów krajobrazowych (wysoka zabudowa).
teren drogi dojazdowej – 1KDD	grunty orne, droga	Projekt mpzp częściowo adaptuje istniejące zagospodarowanie (teren istniejącej drogi), poszerzając ją do szerokości w liniach rozgraniczających 11,0 – 11,5m. Negatywnym krótko – i długoterminowym oddziaływaniem, będzie zanieczyszczenie gruntu solą, co może doprowadzić do wyparcia wrażliwych na zasolenie gatunków flory rosnącej wzdłuż drogi. Emisja szkodliwych gazów i pyłów będących efektem ruchu komunikacyjnego, będzie wpływać negatywnie na stan jakości powietrza na tym terenie. Pozytywnym ustaleniem jest konieczność zachowania standardów jakości środowiska

15.3. PRAWDOPODOBIENSTWO WYSTĄPIENIA ODDZIAŁYWAŃ TRANSGRANICZNYCH I SKUMULOWANYCH

Możliwość transgranicznego oddziaływania na środowisko ustaleń projektu planu w znaczącym stopniu zależy od: rodzaju i formy emitorów, wartości ilościowych i jakościowych emisji zanieczyszczeń, uwarunkowań środowiska przyrodniczego, odległości od granicy państwa. Wobec przewidywanych inwestycji wynikających z ustaleń projektu zmiany planu oraz odległość od granic państwa nie przewiduje się możliwości występowania transgranicznego oddziaływania na środowisko, tak w formie bezpośredniej jak i pośredniej. Realizacja ustaleń zmiany planu, w tym także dotyczących zasad ochrony środowiska powinny w znaczący sposób uniemożliwić występowanie negatywnych oddziaływań na środowisko, już w skali lokalnej.

Spośród rodzajów oddziaływań najwięcej trudności w ich identyfikacji powodują oddziaływania skumulowane, powstałe w wyniku koncentracji oddziaływań realizacji różnych rodzajów działalności i zamierzeń; mogą mieć

wpływ przedsięwzięcia same w sobie nie znaczące - jednak łącznie i w interakcji z innymi, skutkują zmianami w środowisku. Trudności w ich identyfikacji wynikają głównie z braku danych dotyczących możliwych przyszłych oddziaływań, ale również niewystarczających informacji o zrealizowanych przedsięwzięciach, będących źródłem oddziaływań. W przypadku prognozy oddziaływania na środowisko projektu miejscowego planu, stanowiącego dokument o dość dużej ogólności, określenie tego typu oddziaływań jest dużą trudnością. Wielkość oddziaływań skumulowanych, a w efekcie zmiany w środowisku tym spowodowane zależą od rodzaju, lokalizacji i sposobu eksploatacji przedsięwzięć inwestycyjnych. Skumulowane oddziaływania będą dotyczyły głównie fazy ich budowy, czy modernizacji i nie będą powodowały znaczących oddziaływań.

16. OCENA ROZWIĄZAŃ FUNKCJONALNO-PRZESTRZENNYCH W ASPEKTACH ŚRODOWISKOWYCH

Ustalenia projektu miejscowego planu uwzględniają uwarunkowania ekofizjograficzne, w tym przydatność terenów dla zagospodarowania przestrzennego pod względem warunków gruntowo-wodnych i morfometrycznych rzeźby oraz lokalnego klimatu. Nowe zainwestowanie nie spowoduje istotnych zagrożeń dla ekologicznego funkcjonowania obszaru objętego opracowaniem. Teren planu nie koliduje z przebiegającymi przez teren gminy korytarzami ekologicznymi oraz z cennymi elementami przyrodniczymi, krajobrazowymi i kulturowymi. Zachowanie zasad zagospodarowania i kształtowania zabudowy określonych w projekcie planu będzie dostateczną gwarancją na skuteczną ochronę elementów środowiska przed negatywnymi skutkami realizacji ustaleń dokumentu.

17. PROPOZYCJE ROZWIĄZAŃ MAJĄCYCH NA CELU ZAPOBIEGANIE, OGRANICZANIE LUB KOMPENSACJĘ PRZYRODNICZĄ NEGATYWNYCH ODDZIAŁYWAŃ NA ŚRODOWISKO MOGĄCYCH BYĆ REZULTATEM REALIZACJI USTALEŃ PROJEKTU MIEJSCOWEGO PLANU

Analiza ustaleń projektowanego dokumentu wykazała, że zapisy projektu planu mając na uwadze zmiany jakie nastąpią w środowisku, ustalają szereg zapisów obligujących lub dopuszczających do stosowania rozwiązań, których realizacja powinna w znaczący sposób ograniczyć niekorzystne oddziaływania na poszczególne elementy środowiska. W projekcie zmiany Planu zawarte są rozwiązania eliminujące i ograniczające negatywne oddziaływanie na środowisko:

W zakresie ochrony środowiska i przyrody:

- nakaz zapewnienia powierzchni biologicznie czynnych;
- zachowanie standardów jakości środowiska dla poszczególnych terenów, zgodnie z przepisami odrębnymi;
- nakaz zagospodarowania terenów zabudowy z uwzględnieniem zastosowania zieleni o charakterze izolacyjnym i ozdobnym towarzyszącej obiektom budowlanym;
- stosowanie rozwiązań technicznych, urządzeń oraz zieleni izolacyjnej ograniczających negatywne skutki emisji hałasu od dróg.

W zakresie ochrony wód powierzchniowych i podziemnych:

- w celu ochrony ilościowej i jakościowej zasobów wód powierzchniowych i podziemnych, w tym wód Głównego Zbiornika Wód Podziemnych nr 224, wprowadza się w granicach planu zakaz wykonywania robót, które mogą powodować trwałe zanieczyszczenie gruntów i wód,
- konieczność zachowania powierzchni przepuszczalnych w stopniu umożliwiającym infiltrację do gruntu wód opadowych i roztopowych na użytkowanym terenie oraz kształtowania terenu i stosowania rozwiązań technicznych uniemożliwiających spływ wód na grunty działek sąsiednich;
- ustala się odprowadzanie ścieków z terenów zabudowy poprzez sieć kanalizacji sanitarnej do publicznej oczyszczalni ścieków;
- dopuszcza się w granicach planu budowę sieci kanalizacji sanitarnej oraz jej przebudowę, modernizację oraz zmiany jej przebiegu, zgodnie z przepisami odrębnymi;
- do czasu wybudowania sieci kanalizacji sanitarnej i zaistnienia ekonomicznych i technicznych możliwości przyłączenia zabudowy do sieci kanalizacji sanitarnej dopuszcza się utrzymanie i realizację bezodpływowych zbiorników na nieczystości ciekłe lub indywidualnych oczyszczalni ścieków;
- na terenach zabudowy oznaczonych na rysunku planu symbolami 1U-P w przypadku działalności gospodarczych podlegających szczególnym przepisom sanitarnym uniemożliwiających odprowadzenie

ścieków do gminnej sieci kanalizacji sanitarnej, dopuszcza się odprowadzenie ścieków do indywidualnych przemysłowych oczyszczalni ścieków, lokalizowanych w granicach ww. terenów

W zakresie ochrony powietrza, klimatu akustycznego oraz promieniowania elektromagnetycznego:

- wprowadzenie zapisów dotyczących zaopatrzenia w ciepło,
- wprowadzenie zapisów dotyczących zachowania standardów środowiska jakoś środowiska – zgodnie z przepisami odrębnymi;
- wprowadzenie zapisów w zakresie ochrony przed hałasem,
- zaopatrzenie w gaz z sieci gazowych średniego ciśnienia po wymaganej rozbudowie lub przebudowie.

Projekt Planu zawiera szereg ustaleń, mających na celu zapobieganie, ograniczanie i kompensację przyrodniczą negatywnych oddziaływań na środowisko wynikających z realizacji ustaleń planu. Zostały one przedstawione powyżej. Ustalenia z zakresu ochrony środowiska należy ocenić jako właściwe. Zabezpieczają standardy środowiskowe określone odrębnymi przepisami i normami środowiskowymi.

Zgodnie z *art. 75 ust. 3 ustawy Prawo ochrony środowiska*, kompensacja przyrodnicza jest głównym narzędziem działań, których celem jest naprawianie wyrządzonych szkód w środowisku i które podejmuje się wtedy, gdy ochrona elementów przyrodniczych nie jest możliwa. Projekt planu nie spowoduje szkód w środowisku rozumianych (zgodnie z *ustawą z dnia 13 kwietnia 2007 r. o zapobieganiu szkodom w środowisku i ich naprawie (Dz. U. z 2019 r. poz. 1862)* jako negatywną, mierzalną zmianę stanu lub funkcji elementów przyrodniczych, ocenioną w stosunku do stanu początkowego, która została spowodowana bezpośrednio lub pośrednio przez działalność prowadzoną przez podmiot korzystający ze środowiska:

- w gatunkach chronionych lub chronionych siedliskach przyrodniczych, mającą znaczący negatywny wpływ na osiągnięcie lub utrzymanie właściwego stanu ochrony tych gatunków lub siedlisk przyrodniczych;
- w wodach, mającą znaczący negatywny wpływ na stan ekologiczny, chemiczny lub ilościowy wód;
- w powierzchni ziemi, przez co rozumie się zanieczyszczenie gleby lub ziemi, w tym w szczególności zanieczyszczenie mogące stanowić zagrożenie dla zdrowia ludzi.

Mając powyższe na uwadze ocenia się, iż w związku z realizacją projektowanego dokumentu nie zajdą okoliczności wymagające zastosowania działań kompensujących utratę wartości przyrodniczych.

18. ROZWIĄZANIA ALTERNATYWNE DO ROZWIĄZAŃ ZAWARTYCH W PROJEKCIE MIEJSCOWEGO PLANU

Projekt planu nie wymaga określania dodatkowych alternatywnych rozwiązań zastosowanych w dokumencie, gdyż dzięki współpracy i konsultacji na etapie sporządzania projektu planu dokonano optymalizacji wyboru zastosowanych rozwiązań projektowych. Wskazane w miejscowym planie przeznaczenie terenów zostały dostosowane do zaistniałych potrzeb i ściśle określonych celów dotyczących zagospodarowania poszczególnych działek, które wynikają z oczekiwań właścicieli nieruchomości. Dlatego też dla wprowadzonych zmian w zagospodarowaniu terenów nie przewiduje się rozwiązań alternatywnych.

Teren objęty miejscowym planem jest niezainwestowany. Na obszarach stanowiących grunty orne, nie ma przeciwwskazań prawnych ani środowiskowych, co do sposobu wykorzystania przestrzeni zgodnie z ustaleniami projektu planu, a taki sposób zagospodarowania przestrzennego jest w pełni uzasadniony, zarówno pod względem planistycznym i w zgodzie z istniejącym zagospodarowaniem (niekonfliktowości funkcji) oraz ekonomicznym – relatywnie niskie nakłady finansowe na uzbrajanie nowych terenów, efektywne wykorzystanie terenów. Wskazany w projekcie planu sposób zagospodarowania terenu uznaje się za zgodny z zasadami ładu przestrzennego oraz zrównoważonego rozwoju.

19. WSKAZANE TRUDNOŚCI PRZY OPRACOWANIU PROGNOZY WYNIKAJĄCE Z CHARAKTERU ZMIAN

W czasie sporządzania prognozy, nie napotkano na poważniejsze trudności wynikające z niedostatków techniki lub luk we współczesnej wiedzy, odnoszących się do projektowanych zmian w zagospodarowaniu przestrzennym oraz charakteru oddziaływania na środowisko realizacji wskazanego w projekcie planu zainwestowania. W trakcie opracowywania Prognozy, przeanalizowano w stopniu możliwym, na jaki pozwala obecna wiedza, wszystkie oddziaływania wynikające z realizacji projektu planu z uwzględnieniem informacji na

temat stanu środowiska obszaru opracowania oraz dostępnej wiedzy dotyczącej kształtowania się zjawisk przyrodniczych.

20. PRZEWIDYWANE METODY ANALIZY SKUTKÓW REALIZACJI POSTANOWIEŃ DOKUMENTU

Wpływ projektu miejscowego planu zagospodarowania na środowisko przyrodnicze dokonywane będzie w ramach systemu Państwowego Monitoringu Środowiska, którego zasady funkcjonowania określone są w rozdziale 2 art. 25-29 *ustawy z dnia 27 kwietnia 2001 r. Prawo ochrony środowiska*. Wyniki prowadzonego monitoringu prezentowane są corocznie w raportach o stanie środowiska, wydawanych w formie ogólnodostępnej publikacji. Źródłami danych w tym zakresie mogą też być: Wojewódzka Baza Danych (prowadzona przez Marszałka Województwa Lubelskiego), źródła administracyjne (także urzędu miasta) wynikające z obowiązków sprawozdawczych lub zapisów ustawowych (decyzje, zezwolenia, pozwolenia), czy badania statystyczne Głównego Urzędu Statystycznego. Za najistotniejsze z punktu widzenia ochrony środowiska, należy uznać monitorowanie w zakresie:

- kontroli stanu jakości wód podziemnych,
- pomiarów poziomu hałasu,
- emisji zanieczyszczeń gazowych i pyłowych do atmosfery.

Realizacja ustaleń planu nie wymaga zwiększenia zakresu monitoringu środowiska, natomiast wskazane jest uwzględnianie tendencji zmian związanych z rozwojem miasta w wymaganych sprawozdaniach z realizacji planu gospodarki odpadami i programu ochrony środowiska oraz bieżące analizowanie wyników monitoringu środowiska.

System monitorowania zmian zachodzących w omawianej przestrzeni opierać się powinien na okresowej ocenie przeglądu i rejestracji zmian w zagospodarowaniu przestrzennym gminy, którego obowiązek przeprowadzenia wynika z przepisów *ustawy o planowaniu i zagospodarowaniu przestrzennym*.

21. STRESZCZENIE W JĘZYKU NIESPECJALISTYCZNYM

Przedmiotem opracowania jest prognoza oddziaływania na środowisko projektu miejscowego planu zagospodarowania przestrzennego obejmującego fragment miejscowości Cicibór Duży, opracowywanego na podstawie uchwały Nr XL/329/2023 Rady Gminy Biała Podlaska z dnia 16 lutego 2023 roku. Zakres opracowania planu miejscowego obejmuje nieruchomości oznaczone numerami ewidencyjnymi: 283, 286, 287, 290, 291 oraz 294 w obrębie Cicibór Duży, położone w północnej części gminy Biała Podlaska, na wschód od drogi wojewódzkiej nr 811 o powierzchni ok. 17 ha. Prognoza oddziaływania na środowisko projektu zmiany miejscowego planu opracowana została zgodnie z zakresem wskazanym w *art. 51 ust. 2 ustawy z dnia 3 października 2008 r. o udostępnianiu informacji o środowisku i jego ochronie, udziale społeczeństwa w ochronie środowiska oraz o ocenach oddziaływania na środowisko* oraz wskazanym przez Regionalnego Dyrektora Ochrony Środowiska i Państwowego Powiatowego Inspektora Sanitarnego. Celem prognozy było wskazanie przewidywanego wpływu na środowisko przyrodnicze, jaki może mieć miejsce na skutek zagospodarowania terenów, zgodnie z ustaleniami zmiany planu.

Przystąpienie do opracowania planu miejscowego na przedmiotowym terenie jest konsekwencją wniosku o przystąpienie do sporządzenia planu dla przedmiotowego terenu, położonego przy nowopowstającym węźle z autostradą A2, która znajduje się w trakcie budowy. Wnioskowana zmiana jest zgodna z założeniami polityki przestrzennej gminy określonej w studium, które wskazuje obszar jako teren zabudowy usługowo – przemysłowo – składowej i obszary rozmieszczenia wielkopowierzchniowych obiektów handlowych. Celem sporządzenia planu miejscowego jest więc doprowadzenie do zgodności przeznaczenia przedmiotowego terenu z ustaleniami studium uwarunkowań i kierunków zagospodarowania przestrzennego gminy oraz stworzenie warunków dla jego racjonalnego wykorzystania i zagospodarowania przy realizacji planowanej polityki.

Obszar objęty projektem Planu położony jest w północnej części gminy Biała Podlaska, znacznie oddalonym od terenów zurbanizowanych miejscowości Cicibór Duży, obejmując tereny na wschód od drogi wojewódzkiej nr 811. Obsługa komunikacyjna odbywa się od strony południowej, czyli od gminnej drogi położonej na działce o nr ewid. 165 obręb Cicibór Duży. Obszar objęty analizą, na chwilę obecną jest niezainwestowany i jest użytkowany rolniczo. Niemniej jest obszarem rozwojowym, z uwagi na bliskie sąsiedztwo budowanej autostrady A2 oraz nowopowstający węzeł „Cicibór”. Obszar objęty analizą jest położony w strefie ochronnej, wyznaczonej zgodnie z decyzją lokalizacyjną Komisji Planowania przy Radzie Ministrów Nr 031/76 z dnia

01.06.1976r. terenu zamkniętego resortu obrony narodowej zgodnie z decyzją Nr 80/MON Ministra Obrony Narodowej z dnia 8 czerwca 2022 roku w sprawie ustalenia terenów zamkniętych w resorcie obrony narodowej (Dz. Urz. Min. Obr. Nar. z 2022r. poz. 92, z późn. zm.), gdzie obowiązują ograniczenia w inwestowaniu z uwagi na wysokości planowanych budynków.

Rzeźba terenu objętego analizą jest mało urozmaicona, gdyż stanowi ją płaska, piaszczysta równina. Deniwelacja analizowanego terenu jest niewielka i kształtuje się na poziomie zaledwie ok. 7,0 m. Najniżej położony jest teren w północnej części przedmiotowego obszaru, poniżej ok. 150,0 m n.p.m. Najwyżej nad poziomem morza położone są tereny w położone w zachodniej części przedmiotowego terenu, ok. 149,0 m n.p.n. Większość obszaru analizy położona jest na wysokościach rzędu 147,0 m n.p.m. Teren opada delikatnie w kierunku północnym.

Zgodnie z podziałem kraju na jednolite części wód powierzchniowych (JCWP) obszar objęty analizą znajduje się w obrębie JCWP Klukówka od Doptywu spod Walimia do ujścia (PLRW 200019266469). Obszar planu znajduje się w obrębie JCWPd nr PLGW200067. Obszar objęty projektem zmiany Planu znajduje się w zasięgu Głównego Zbiornika Wód Podziemnych GZWP 224 – Subzbiornik Podlaski, dla którego przewiduje się ustanowienie obszaru ochronnego.

Teren opracowania projektu planu nie znajduje się w granicach obszarów przyrodniczych objętych ochroną prawną.

W obszarze opracowania projektu Planu nie występują obiekty oraz obszary objęte ochroną konserwatorską.

Obszar objęty analizą znajduje się poza Systemem Przyrodniczym Gminy Biała Podlaska.

Zmiany w strukturze przestrzennej gminy wyznaczone w projekcie Planu są zgodne z ustaleniami projektu studium uwarunkowań i kierunków zagospodarowania przestrzennego Gminy Biała Podlaska. Zainwestowanie zgodnie z ustaleniami projektu Planu będzie oddziaływać na poszczególne elementy środowiska, poprzez:

- wprowadzanie zanieczyszczeń do atmosfery;
- emitowanie hałasu;
- zwiększone ilości wytwarzanych odpadów komunalnych;
- zwiększony pobór wody i ilości wytwarzanych ścieków.

Analiza ustaleń projektu planu nie wskazuje na możliwość wystąpienia potencjalnego negatywnego wpływu na przedmiot ochrony obszaru Natura 2000 oraz na jego integralność, a także nie przewiduje się pogorszenia powiązań obszaru z innymi obszarami o funkcji przyrodniczej.

Realizacja ustaleń projektu planu nie spowoduje szkód w środowisku rozumianych (zgodnie z *ustawą z dnia 13 kwietnia 2007 r. o zapobieganiu szkodom w środowisku i ich naprawie* jako negatywną, mierzalną zmianę stanu lub funkcji elementów przyrodniczych, ocenioną w stosunku do stanu początkowego, która została spowodowana bezpośrednio lub pośrednio przez działalność prowadzoną przez podmiot korzystający ze środowiska:

- w gatunkach chronionych lub chronionych siedliskach przyrodniczych, mającą znaczący negatywny wpływ na osiągnięcie lub utrzymanie właściwego stanu ochrony tych gatunków lub siedlisk przyrodniczych;
- w wodach, mającą znaczący negatywny wpływ na stan ekologiczny, chemiczny lub ilościowy wód;
- w powierzchni ziemi, przez co rozumie się zanieczyszczenie gleby lub ziemi, w tym w szczególności zanieczyszczenie mogące stanowić zagrożenie dla zdrowia ludzi.

W związku z powyższym nie przewiduje się działań o charakterze kompensacyjnym.

Warunkiem niezbędnym dla ograniczania negatywnych skutków będzie również respektowanie przez inwestorów przepisów i wymogów ochrony środowiska, zwłaszcza w zakresie prawidłowego prowadzenia gospodarki wodno-ściekowej, gospodarki odpadami, ochrony przed hałasem, a także ochrony i kształtowania zieleni.

Realizacja ustaleń projektu dokumentu nie będzie powodowała oddziaływania transgranicznego.

Dla wprowadzonych zmian w zagospodarowaniu terenów nie przewiduje się rozwiązań alternatywnych, gdyż dzięki współpracy i konsultacji na etapie sporządzania projektu planu dokonano optymalizacji wyboru zastosowanych rozwiązań projektowych.

Wpływ przedmiotowego projektu miejscowego planu na środowisko przyrodnicze należy monitorować w ramach systemu Państwowego Monitoringu Środowiska, którego zasady funkcjonowania określone są w

ustawie Prawo ochrony środowiska. Wyniki badań, z uwzględnieniem dokonywanych faktycznych zmian w zagospodarowaniu przestrzennym, powinny być poddawane okresowej analizie i ocenie przez samorząd gminny, którego obowiązek wynika z przepisów *ustawy o planowaniu i zagospodarowaniu przestrzennym*.

Reasumując, stwierdza się, że planowane zmiany w zagospodarowaniu przestrzennym, będą miały charakter neutralny lub negatywny rozumiany jako oddziaływanie zauważalne lecz niepowodujące istotnego naruszenia standardów środowiskowych.

Przeprowadzona prognoza oddziaływania na środowisko wykazała, że realizacja ustaleń projektu planu nie zagraża bioróżnorodności, zachowaniu ciągłości ekologicznej wyznaczonego na obszarze gminy systemowi przyrodniczemu (SPG) oraz walorom krajobrazowym, w tym krajobrazowi kulturowemu. Realizacja ustaleń planu nie wpłynie negatywnie na warunki klimatyczne oraz nie będzie znacząco oddziaływać na zasoby naturalne, w tym wody. Ponadto nie przewiduje się negatywnego oddziaływania na cele, przedmiot ochrony i integralność obszarów NATURA 2000. Warunkiem uzyskania optymalnych efektów w zakresie ochrony środowiska jest uwzględnienie, przy realizacji ustaleń zawartych w projekcie dokumentu, zasad ochrony środowiska, ochrony przyrody i krajobrazu, a także wskazanych w dokumencie prognozy rozwiązań mających na celu zapobieganie i ograniczanie negatywnych oddziaływań na środowisko, mogących być rezultatem realizacji ustaleń projektu dokumentu.

Biała Podlaska, dnia 11 września 2023 roku.

Elżbieta Mazurek
ul. Jedność 41/8
22-100 Chełm

OŚWIADCZENIE AUTORA PROGNOZY ODDZIAŁYWANIA NA ŚRODOWISKO

o spełnieniu wymagań, o których mowa w *art. 74a ust. 2 ustawy z dnia 3 października 2008r. o udostępnianiu informacji o środowisku i jego ochronie, udziale społeczeństwa w ochronie środowiska oraz o ocenach oddziaływania na środowisko (Dz. U. z 2023r. poz. 1094, z późn. zm.)*.

Oświadczam, iż jako autor, sporządzający prognozę oddziaływania na środowisko projektu miejscowego planu zagospodarowania przestrzennego gminy Biała Podlaska obejmującego fragment miejscowości Cicibór Duży, **spełniam wymagania, o których mowa w art. 74a ust. 2** ustawy z dnia 3 października 2008r. o udostępnianiu informacji o środowisku i jego ochronie, udziale społeczeństwa w ochronie środowiska oraz o ocenach oddziaływania na środowisko (*Dz. U. z 2023r. poz. 1094, z późn. zm.*).

Jestem świadoma odpowiedzialności karnej za złożenie fałszywego oświadczenia.

mgr inż. Elżbieta Mazurek



mgr inż. Elżbieta Mazurek
urbanista

zaświadczenie OIU Nr WA-438/KW/277/2014

AKTY PRAWNE:

1. Dyrektywa 2001/42/WE w sprawie oceny wpływu niektórych planów i programów na środowisko;
2. Dyrektywa 2004/35/WE Parlamentu Europejskiego i Rady z dnia 21 kwietnia 2004 r. w sprawie odpowiedzialności za środowisko w odniesieniu do zapobiegania i zaradzania szkodom wyrządzonym środowisku naturalnemu;
3. Dyrektywa 85/337/EWG w sprawie oceny wpływu wywieranego przez niektóre przedsięwzięcia publiczne i prywatne na środowisko;
4. Dyrektywa Rady Europy w sprawie ochrony dziko żyjących ptaków (2009/147/EW);
5. Dyrektywa Rady Europy w sprawie ochrony siedlisk przyrodniczych oraz dzikiej fauny i flory (92/43/EWG);
6. Rozporządzenie Ministra Rozwoju z dnia 29 stycznia 2016 r. w sprawie rodzajów i ilości znajdujących się w zakładzie substancji niebezpiecznych, decydujących o zaliczeniu zakładu do zakładu o zwiększonym lub dużym ryzyku wystąpienia poważnej awarii przemysłowej (Dz.U. 2016 poz. 138);
7. Rozporządzenie Ministra Klimatu z dnia 2 stycznia 2020 r. w sprawie katalogu odpadów (Dz. U. 2020 poz. 10);
8. Rozporządzenie Ministra Gospodarki Morskiej i Żeglugi Śródlądowej z dnia 9 października 2019 roku w sprawie form i sposobu prowadzenia monitoringu jednolitych części wód powierzchniowych i podziemnych (Dz. U. 2019 poz. 2147);
9. Rozporządzenie Ministra Środowiska z dnia 15 października 2013 roku w sprawie dopuszczalnych poziomów hałasu w środowisku (Dz. U. 2014, poz. 112, z późn. zm.);
10. Rozporządzenie Ministra Gospodarki Morskiej i Żeglugi Śródlądowej z dnia 12 lipca 2019 roku w sprawie substancji szczególnie szkodliwych dla środowiska wodnego oraz warunków, jakie należy spełnić przy wprowadzaniu do wód lub do ziemi ścieków, a także przy odprowadzaniu wód opadowych lub roztopowych do wód lub do urządzeń wodnych (Dz. U. 2019 poz. 1311);
11. Rozporządzenie Ministra Środowiska z dnia 26 stycznia 2010 r. w sprawie wartości odniesienia dla niektórych substancji w powietrzu (Dz. U. 2010 Nr 16, poz.87);
12. Rozporządzenie Ministra Środowiska z dnia 9 października 2014 r. w sprawie ochrony gatunkowej roślin (Dz. U z 2014 r., poz. 1409);
13. Rozporządzenie Ministra Środowiska z dnia 16 grudnia 2016 r. w sprawie ochrony gatunkowej zwierząt (Dz. U z 2016 r. poz. 2183, z późn. zm.);
14. Rozporządzenie Ministra Środowiska z dnia 24 sierpnia 2012 r. w sprawie poziomów niektórych substancji w powietrzu (Dz. U. 2021, poz. 845);
15. Rozporządzenie Ministra Środowiska z dnia 11 grudnia 2020 r. w sprawie dokonywania oceny poziomów substancji w powietrzu (Dz. U. 2020 poz. 2279);
16. Rozporządzenie Rady Ministrów z dnia 10 września 2019 r. w sprawie przedsięwzięć mogących znacząco oddziaływać na środowisko (Dz. U. 2019, poz. 1839);
17. Rozporządzenie Ministra Transportu, Budownictwa i Gospodarki Morskiej z dnia 25 kwietnia 2012 roku w sprawie ustalania geotechnicznych warunków posadawiania obiektów budowlanych (Dz. U. 2012, poz. 463);
18. Ustawa z dnia 27 marca 2003 r. o planowaniu i zagospodarowaniu przestrzennym (Dz. U. z 2023, poz. 977);
19. Ustawa z dnia 3 października 2008 r. o udostępnianiu informacji o środowisku i jego ochronie, udziale społeczeństwa w ochronie środowiska oraz o ocenach oddziaływania na środowisko (Dz. U. z 2023 poz. 1094);
20. Ustawa z dnia 27 kwietnia 2001 r. Prawo ochrony środowiska (Dz. U. 2022, poz. 2556 z późn. zm.);
21. Ustawa z dnia 20 lipca 2017 r. Prawo wodne (Dz. U. 2023, poz. 1478);
22. Ustawa z dnia 14 grudnia 2012 r. o odpadach (Dz. U. 2023 poz. 1587);
23. Ustawa z dnia 13 kwietnia 2007 r. o zapobieganiu szkodom w środowisku i ich naprawie (Dz. U. 2020, poz.2187)
24. Ustawa z dnia 16 kwietnia 2004 r. o ochronie przyrody (Dz. U. 2022 poz. 916, z późn. zm.)
25. Ustawa z dnia 23 lipca 2003 r. o ochronie zabytków i opiece nad zabytkami (Dz. U. 2022 poz. 840);
26. Ustawa z dnia 28 września 1991 r. o lasach (Dz. U. 2023 poz. 1356);
27. Ustawa z dnia 3 lutego 1995 r. o ochronie gruntów rolnych i leśnych (Dz. U. 2022, poz. 2409);
28. Ustawa z dnia 6 lipca 2001 o zachowaniu narodowego charakteru strategicznych zasobów naturalnych kraju (Dz. U. 2018 r., poz.1235);
29. Ustawa z dnia 7 czerwca 2001 r. o zbiorowym zaopatrzeniu w wodę i zbiorowym odprowadzaniu ścieków (Dz. U. 2023, poz. 537).

BIBLIOGRAFIA:

30. Aktualizacja Planu gospodarowania wodami na obszarze dorzecza Wisły, Krajowy Zarząd Gospodarki Wodnej (Dz. U. 2016, poz. 1911);
31. Decyzja 1600/2002/WE Parlamentu Europejskiego i Rady z dnia 22 lipca 2002 r. ustanawiająca szósty wspólnotowy program działań w zakresie środowiska naturalnego;
32. Europejska Konwencja Krajobrazowa;
33. Europejska Konwencja o ochronie dziedzictwa archeologicznego;
34. Europejska Perspektywa Rozwoju Przestrzennego;
35. Geografia Regionalna Polski, Kondracki J., PWN, Warszawa, 1978;
36. Gminna Ewidencja Zabytków dla gminy Józefów nad Wisłą
37. Konwencja o ochronie gatunków dzikiej flory i fauny europejskiej oraz ich siedlisk (Konwencja Berneńska);
38. Konwencja o ochronie wędrownych gatunków dzikich zwierząt (Konwencja Bońska);
39. Konwencja o różnorodności biologicznej;
40. Mapa hydrograficzna Polski, Wytyczne techniczne GIS, Główny Urząd Geodezji i Kartografii, Warszawa 2005;
41. Ocena jakości powietrza w województwie lubelskim w 2022 roku, WIOS 2023;
42. Odnowiona Strategia UE dotycząca trwałego rozwoju, przyjęta przez Radę Europejską dniami 15 – 16 czerwca 2006 r.;
43. Opracowanie ekofizjograficzne do Planu Zagospodarowania Przestrzennego Województwa Lubelskiego, Biuro Planowania Przestrzennego w Lublinie,
44. Plan Zagospodarowania Przestrzennego Województwa Lubelskiego – Lublin 2015;
45. Programu ochrony środowiska dla Gminy Biała Podlaska;
46. Program ochrony środowiska województwa lubelskiego na lata 2020 - 2023 z perspektywą do roku 2027;
47. Studium uwarunkowań i kierunków zagospodarowania przestrzennego gminy Biała Podlaska;
48. Raporty o stanie środowiska województwa lubelskiego, Inspekcja Ochrony Środowiska, Wojewódzki Inspektorat Ochrony Środowiska w Lublinie, Lublin;
49. Strategia Rozwoju Województwa Lubelskiego na lata 2014 – 2020, Zarząd Województwa Lubelskiego;
50. Strategiczny plan adaptacji dla sektorów i obszarów wrażliwych do zmiany klimatu do roku 2020 z perspektywą do 2030, Ministerstwo Środowiska, Warszawa 2013.

SPIS RYCIN

- Rycina 1. Obszar objęty sporządzaniem projektu zmiany Planu
- Rycina 2. Obszar objęty sporządzaniem projektu Planu na tle Studium uwarunkowań i kierunków zagospodarowania przestrzennego gminy Biała Podlaska
- Rycina 3. Rzeźba terenu obszaru analizy
- Rycina 4. Klasy bonitacyjne obszaru analizy
- Rycina 5. Projekt mpzp
- Rycina 6. Jakość powietrza Rondo I Brygady
- Rycina 7. Przekroczenia zanieczyszczeń w powietrzu atmosferycznym w Białej Podlaskiej
- Rycina 10. Projekt zmiany mpzp

SPIS TABEL

- Tabela 1. Klasyfikacja strefy z uwzględnieniem kryteriów określonych w celu ochrony zdrowia
- Tabela 2. Klasyfikacja strefy z uwzględnieniem kryteriów określonych w celu ochrony zdrowia
- Tabela 3. Informacja o stanie ekologicznym, celach środowiskowych i działaniach dla JCWP znajdujących się w obszarze opracowania zmiany mpzp
- Tabela 4. Stan/Potencjał ekologiczny JCWP na terenie obszaru opracowania mpzp
- Tabela 5. Jakość wody surowej zaopatrującej ujęcia wody i procesy uzdatniania wody
- Tabela 6. Informacja o stanie ekologicznym, celach środowiskowych i działaniach dla JCWPd znajdujących się w obszarze opracowania mpzp
- Tabela 7. Klasyfikacja stanu wód dla JCWP Klukówka od Doptywu spod Walimia
- Tabela 8. Oddziaływanie ustaleń projektu planu w odniesieniu do zagrożeń i presji wywieranych na obszar NATURA 2000 „Dolina Krzny”, w oparciu o zapisy zawarte w Standardowym Formularzu Danych (SFD)
- Tabela 9. Analiza ustaleń planistycznych w nawiązaniu do dotychczasowego zagospodarowania